

Kullanım Kılavuzu

C24T55* C27T55* C32T55*

Renk ve görünüm ürüne bağlı olarak değişebilir ve teknik özellikler performansı arttırmak için haber verilmeksizin değiştirilebilir.

Bu el kitabının içindekiler kaliteyi yükseltmek için bildirimde bulunulmadan değiştirilebilir.

© Samsung Electronics

Bu el kitabının telif hakkı Samsung Electronics'e aittir.

Samsung Electronics'in izni olmadan bu el kitabının kısmen veya bütünüyle kullanımı veya çoğaltılması yasaktır.

Samsung Electronics dışındaki ticari markalar ilgili sahiplerine aittir.

Aşağıdaki durumlarda bir yönetim ücreti alınabilir:

- (a) Talep etmeniz üzerine bir mühendis çağrılır, ancak üründe hiç arıza olmadığı görülürse (yani, kullanıcı kılavuzu okunmadığında).
- (b) Üniteyi onarım merkezine götürdüğünüzde, ancak üründe bir arıza olmadığı görülürse (yani, kullanıcı kılavuzu okunmadığında).

Teknisyen ziyaret etmeden önce yönetim ücreti tutarı hakkında bilgilendirileceksiniz.

Bu ürünün ortalama yaşam süresi 7 yıl, garanti süresi 2 yıldır



AEEE Yönetmeliğine
Uygundur

İçindekiler

Ürünü Kullanmadan Önce

Kurulum Alanının Sabitlemesi	4
Güvenlik Önlemleri	4
Temizleme	5
Elektrik ve Güvenlik	5
Kurulum	6
Çalışma	7

Hazırlıklar

Parçalar	9
Denetim Masası	9
İşlev Tuşu Kılavuzu	10
Doğrudan Tuş Kılavuzu	11
Bağlantı Noktası Türleri	12
Hırsıza Karşı Kilit	12
Kurulum	13
Altlığın Takılması	13
Altlığın Çıkarılması	14
Ürünün taşınmasıyla ilgili önlemler	15
Ürünün Eğimini Ayarlama	15

Bir Kaynak Cihaz Bağlama ve Kullanma

Ürünü kurmadan önce aşağıdaki bilgileri okuyun.	16
PC Bağlama ve Kullanma	16
D-SUB Kablosu Kullanarak Bağlama (Analog Tipi)	16
HDMI Kablosu Kullanarak Bağlama	17
HDMI-DVI Kablosu Kullanarak Bağlanma	17
DP Kablosu Kullanarak Bağlama	17
Kulaklıkları bağlama	17
Gücü Bağlama	18
Bağlı Kabloları Düzenleme	18
Ürünü kullanmak için doğru pozisyon	19
Sürücü Yükleme	19
En Uygun Çözünürlüğü Ayarlama	19

Ekran Ayarı

Resim Modu	20
Parlaklık	21
Kontrast	21
Netlik	21
Renk	21
Siyah Dzeyi	22
Göz Korumucu Modu	22
Oyun Modu	22
Yanıt Süresi	22
Ekran Oranı	23
Ekran Ayarı	23

OSD (Ekran Üzerinde Görüntüleme) ayarlarını ayarlama

Saydamlık	24
Konum	24
Yatay Pozisyon	24
Dikey Pozisyon	24
Dil	24
Görüntü Süresi	24

İçindekiler

Kurulum ve Sıfırlama

FreeSync	25
Ses	26
Ses	26
Ses Modu	26
Ses Seçimi	26
Ses	26
Eko Tasarruf Plus	26
Dinamik Parlaklık	27
Kpnş Zmnlycsı Plus	27
PC/AV Modu	27
Kaynak Algılama	27
Tuş Tekrar Süresi	28
Güç LED'i Açık	28
HDMI-CEC	28

Destek

Ken. Kend. Tanıl.	29
Bilgi	30
Tümünü Sıfırla	30

Yazılımın Yüklenmesi

Easy Setting Box	31
Yüklemeye İlgili Kısıtlamalar ve Sorunlar	31
Sistem Gereksinimleri	31

Sorun Giderme Kılavuzu

Samsung Müşteri Hizmetleri Merkezi'ne Başvurmadan Önce Yapılması Gerekenler	32
Ürün tanılama (Ekran sorunu)	32
Çözünürlüğü ve Frekansı Kontrol Etme	32
Aşağıdakileri kontrol edin.	32
S ve C	34

Teknik Özellikler

Genel	35
Standart Sinyal Modu Tablosu	36

Ek

Ücretli Servis Sorumluluğu (Müşterilere Ücretlendirilir)	38
Bir ürün kusuru yoksa	38
Bir ürün müşteri hatası yüzünden hasar görmüşse	38
Diğer	38

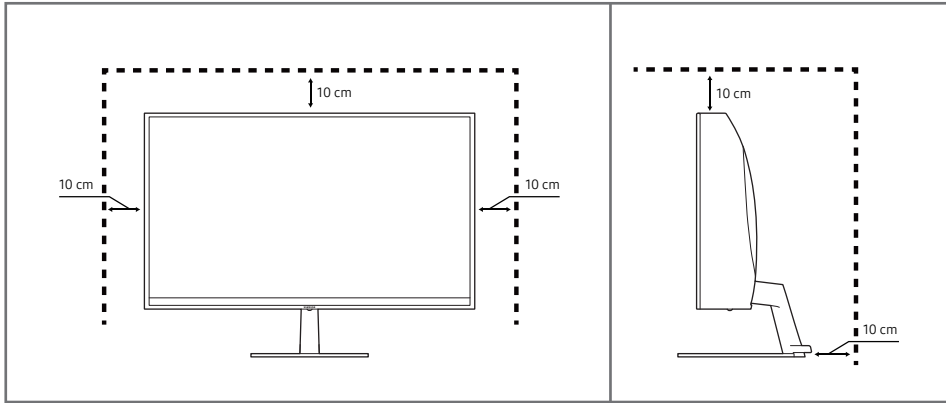
Bölüm 01

Ürünü Kullanmadan Önce

Kurulum Alanının Sabitlenmesi

Ürünü yerleştirirken havalandırma için yeterli alan olduğundan emin olun. Dahili bir sıcaklık yangına neden olabilir ve ürüne hasar verebilir. Ürünü kurarken, ürünün etrafında şemada gösterildiği gibi yeterli boşluk bırakın.

— Dış kısım ürüne bağlı olarak değişiklik gösterebilir.



Güvenlik Önlemleri

Uyarı

Yönergeler izlenmezse ciddi veya ölümcül yaralanmalar olabilir.

Dikkat

Yönergeler izlenmezse yaralanmalar veya eşyalarda hasarlar olabilir.

DİKKAT

ELEKTRİK ÇARPMASI RİSKİ. AÇMAYIN.

DİKKAT: ELEKTRİK ÇARPMA RİSKİNİ AZALTMAK İÇİN, KAPAĞI (VEYA ARKASINI) ÇIKARMAYIN. İÇ KISIMDA KULLANICININ SERVİS VEREBİLECEĞİ PARÇA YOKTUR. TÜM SERVİS İŞLEMLERİNDE KALİFİYE PERSONELE BAŞVURUN.



Bu sembol, içinde yüksek voltaj olduğunu gösterir. Bu ürünün içindeki parçalarla herhangi bir temasta bulunmak tehlikelidir.



AC voltajı: Bu sembolle işaretlenen nominal voltaj AC voltajıdır.



Bu sembol, bu ürünle çalışma ve bakıma ilişkin önemli literatür verildiğini gösterir.



DC voltajı: Bu sembolle işaretlenen nominal voltaj DC voltajıdır.



Sınıf II ürün: Bu sembol, elektrik topraklamasına (toprak) bir güvenlik bağlantısı gerektirdiğini gösterir. Bu sembol elektrik kablosu olan bir ürününüz üzerinde yoksa ürünün koruyucu topraklamaya (toprak) güvenli bir bağlantısı olması GEREKİR.



Dikkat. Kullanım talimatlarına bakın: Bu sembol, kullanıcıya güvenlikle ilgili daha fazla bilgi için kullanıcı kılavuzuna başvurmaları söyler.

Temizleme

Yakınında ultrason dalgalı nemlendiriciler kullanılırsa, parlak modellerin yüzeyinde beyaz lekeler oluşabilir.

— Ürünün içini temizlemek isterseniz size en yakın Samsung Müşteri Hizmetleri Merkezi'ne başvurun (Servis ücreti alınır.)

Ürün ekranına ellerinizle veya başka nesnelerle bastırmayın. Ekranı zarar verme riski vardır.

— Panel ve gelişmiş LCD'lerin dış yüzeyi kolayca çizilebildiğinden, ürünü temizlerken dikkatli olun.

— Temizleme sırasında aşağıdaki adımları izleyin.

- 1 Ürünün ve PC'nin gücünü kapatın.
- 2 Güç kablosunu üründen çıkarın.
 - Güç kablosunu fişinden tutun ve kabloya ıslak elle dokunmayın. Aksi takdirde, elektrik çarpabilir.
- 3 Ürünü temiz, yumuşak ve kuru bir bezle kurulayın.
 - Ürüne, alkol, solvent veya aşındırıcı içeren temizlik malzemeleri uygulamayın.
 - Ürüne doğrudan su veya deterjan püskürtmeyin.
- 4 Yumuşak bir bezi suyla ıslatın, iyice sıkın ve sonra ürünün dış kısmını bezle silerek temizleyin.
- 5 Elektrik kablosunu ürüne temizleme işlemi bittikten sonra takın.
- 6 Ürünün ve PC'nin gücünü açın.

Elektrik ve Güvenlik

Uyarı

- Hasarlı bir elektrik kablosu, fişi veya gevşek bir elektrik prizi kullanmayın.
- Tek bir prizde birden çok ürün kullanmayın.
- Elektrik fişine ıslak ellerle dokunmayın.
- Elektrik fişini yerine tam oturtarak gevşek kalmamasını sağlayın.
- Elektrik fişini topraklı bir prize takın (yalnızca tip 1 yalıtımlı aygıtlar).
- Güç kablosunu bükmeyin veya zorlayarak çekmeyin. Elektrik kablosunun ağır bir eşyanın altında bırakmamaya dikkat edin.
- Elektrik kablosunu veya ürünün ısı kaynaklarının yakınına yerleştirmeyin.
- Elektrik fişinin veya prizinin pimlerindeki tozları kuru bir bezle temizleyin.

Dikkat

- Ürün kullanılırken elektrik kablosunu çıkarmayın.
- Ürünle birlikte yalnızca Samsung tarafından sağlanan elektrik kablosunu kullanın. Elektrik kablosunu başka ürünlerle kullanmayın.
- Elektrik kablosunun takıldığı prizin önünün açık olmasına dikkat edin.
 - Bir sorun çıktığında ürüne gelen elektriği kesmek için elektrik kablosunun çıkarılması gerekir.
- Elektrik kablosunu prizden çıkarırken fişi tutun.

Kurulum

Uyarı

- Ürünün üzerine mum, böcek kovucu veya sigara koymayın. Ürünü ısı kaynaklarının yakınına kurmayın.
- Plastik ambalajları çocukların erişemeyeceği bir yerde saklayın.
 - Çocuklar boğulabilir.
- Ürünü dengesiz veya titreşimli yüzeylere yerleştirmeyin (oynayan bir raf, eğimli bir yüzey, vb.)
 - Ürün düşüp hasar görebilir ve/veya yaralanmaya yol açabilir.
 - Ürünü aşırı titreşimli bir yerde kullanmak ürüne zarar verebilir veya yangına neden olabilir.
- Ürünü araçlara ya da toz, nem (su damlaları, vb.), yağ veya duman bulunan yerlere kurmayın.
- Ürünü doğrudan güneş ışığına, sıcaklığa, veya soba gibi sıcak nesnelere maruz bırakmayın.
 - Ürünün yaşam süresi kısalabilir veya yangına neden olabilir.
- Ürünü küçük çocukların erişebileceği yerlere yerleştirmeyin.
 - Ürün düşebilir ve çocuklara zarar verebilir.
- Yenilebilir yağlar (soya yağı gibi) üründe hasar veya bozulmaya neden olabilir. Ürünü yağ kirinden uzak tutun. Ve ürünü mutfakta ya da ocağın yakınına kurmayın veya kullanmayın.

Dikkat

- Taşırken ürünü düşürmeyin.
- Ürünü ön tarafı yere gelecek şekilde koymayın.
- Ürünü dolaba veya rafa yerleştirirken, ürünün ön tarafının alt kenarının dışarı taşmadığından emin olun.
 - Ürün düşüp hasar görebilir ve/veya yaralanmaya yol açabilir.
 - Ürünü yalnızca uygun boyuttaki dolaplara veya raflara yerleştirin.
- Ürünü yere yavaşça koyun.
 - Ürünün bozulmasına veya yaralanmaya neden olabilir.
- Ürünün alışılmadık bir yere (çok fazla ince toz, kimyasal maddeler, aşırı sıcaklık veya yüksek nem bulunan yerlere ya da ürünün çok uzun zaman sürekli olarak çalışacağı yerlere) kurulması ürün performansını önemli ölçüde etkileyebilir.
 - Ürünü böyle bir alana yerleştirmek istiyorsanız, Samsung Müşteri Hizmetleri Merkezi'ne danışmayı unutmayın.

Çalışma

Uyarı

- Ürünün içinde yüksek voltaj vardır. Ürünü hiçbir zaman kendiniz sökmeyin, onarmayın veya değiştirmeyin.
 - Onarımlar için Samsung Müşteri Hizmetleri Merkezi'ne başvurun.
- Ürünü taşımak için, güç kablosu dahil olmak üzere önce tüm kablolarını çıkarın.
- Üründen anormal sesler, yanık kokusu veya duman çıkarsa, elektrik kablosunu hemen çıkarın ve Samsung Müşteri Hizmetleri Merkezi'ne başvurun.
- Çocukların ürüne asılmasına veya ürünün üzerine tırmanmasına izin vermeyin.
 - Çocuklar yaralanabilir ve ciddi düzeyde zarar görebilir.
- Ürün düşerse veya dış kasası hasar görürse, gücü kapatın ve elektrik kablosunu çıkarın. Sonra Samsung Müşteri Hizmetleri Merkezi'ne başvurun.
 - Kullanıma devam edilmesi yangına veya elektrik çarpmasına neden olabilir.
- Ürünün üzerinde çocukların hoşlandığı ağır nesneler veya eşyalar (oyuncak, şeker, vb.) bırakmayın.
 - Çocuklar oyuncaklara veya şekerlere ulaşmaya çalışırken ürün veya ağır nesneler düşebilir ve ciddi yaralanmalara neden olabilir.
- Şimşekli veya yıldırımlı havalarda, ürünü kapatın ve güç kablosunu çıkarın.
- Ürünün üzerine bir şey düşürmeyin veya ürüne vurmeyin.
- Ürünü güç kablosundan veya herhangi bir kablodan çekerek hareket ettirmeyin.
- Gaz sızıntısı bulunursa, ürüne veya elektrik fişine dokunmayın. Ayrıca, alanı hemen havalandırın.
- Ürünü, elektrik kablosundan veya herhangi bir kablodan çekerek kaldırmayın veya taşımayın.
- Ürünün yakınında parlayıcı sprey veya yanıcı madde kullanmayın veya bulundurmeyin.
- Havalandırma deliklerinin masa örtüsü veya perde tarafından engellenmediğinden emin olun.
 - Dahili sıcaklıktaki bir artış yangına neden olabilir.
- Ürünün içine (havalandırma deliği, giriş/çıkış bağlantı noktaları, vb. yoluyla) metal nesneler (yemek çubuğu, bozuk para, saç tokası, vb.) veya kolayca yanan nesneler (kağıt, kibrit, vb.) sokmayın.
 - Ürünün içine su veya başka yabancı madde girdiğinde ürünün gücünü kapattığınızdan ve elektrik kablosunu çıkardığınızdan emin olun. Sonra Samsung Müşteri Hizmetleri Merkezi'ne başvurun.
- Ürünün üstüne sıvı içeren eşyalar (vazo, saksı, şişe, vb.) veya metal nesneler koymayın.
 - Ürünün içine su veya başka yabancı madde girdiğinde ürünün gücünü kapattığınızdan ve elektrik kablosunu çıkardığınızdan emin olun. Sonra Samsung Müşteri Hizmetleri Merkezi'ne başvurun.

Dikkat

- Uzun bir süre ekranda sabit bir görüntünün kalması görüntü izi yanmasına veya kusurlu piksellere yol açabilir.
 - Ürünü uzun süre kullanmadığınızda, ekranı güç tasarrufu moduna ayarlayın ya da hareketli resimli ekran koruyucuyu açın.
- Ürünü uzun bir süre (tatil, vb.) kullanmayı planlamadığınız durumlarda elektrik kablosunu prizden çıkarın.
 - Toz birikimi ısıyla bir araya geldiğinde yangına, elektrik çarpmasına veya elektrik kaçağına neden olabilir.
- Ürünü önerilen çözünürlükte ve frekansta kullanın.
 - Görüşünüz bozulabilir.
- AC/DC adaptörlerini bir araya getirmeyin.
- AC/DC adaptörünü kullanmadan önce plastik torbayı çıkarın.
- AC/DC adaptörüne su girmesine veya aygıtın ıslanmasına izin vermeyin.
 - Elektrik çarpması veya yangın meydana gelebilir.
 - Ürünü, yağmur veya kara maruz kalabileceği dış mekanlarda kullanmaktan kaçının.
 - Yerleri yıkarken AC/DC adaptörünün ıslanmamasına dikkat edin.
- AC/DC adaptörünü herhangi bir ısıtıcının yakınına koymayın.
 - Aksi takdirde, yangına yol açabilir.
- AC/DC adaptörünü havalandırmanın iyi olduğu bir yerde tutun.
- AC/DC güç adaptörünü kablo girişi yukarı gelecek şekilde asılı olarak yerleştirirseniz, Adaptöre su veya başka yabancı maddeler girebilir ve Adaptörün düzgün çalışmamasına neden olabilir. AC/DC güç adaptörünü bir masa veya zemin üzerine düz şekilde yerleştirmeye dikkat edin.

- Ürünü baş aşağı tutmayın veya standından tutarak taşımayın.
 - Ürün düşebilir ve hasar görebilir veya yaralanmaya neden olabilir.
- Uzun süre ekrana fazla yakından bakılması görüşünüzü bozabilir.
- Ürünün çevresinde nemlendirici veya ısıtıcı kullanmayın.
- Ürünü kullanırken her 1 saatte 5 dakika kadar gözlerinizi dinlendirin veya uzaktaki nesnelere bakın.
- Ürün uzun süre açık kaldığında ısınabileceğinden ekrana dokunmayın.
- Küçük aksesuarları çocukların erişemeyeceği bir yerde saklayın.
- Ürün açısını ayarlarken dikkatli olun.
 - Eliniz veya parmağınız sıkışabilir ve yaralanabilir.
 - Ürüne çok yüksek bir eğim verilmesi ürünün düşmesine ve yaralanmaya neden olabilir.
- Ürünün üzerine ağır nesneler koymayın.
 - Ürünün bozulmasına veya yaralanmaya neden olabilir.

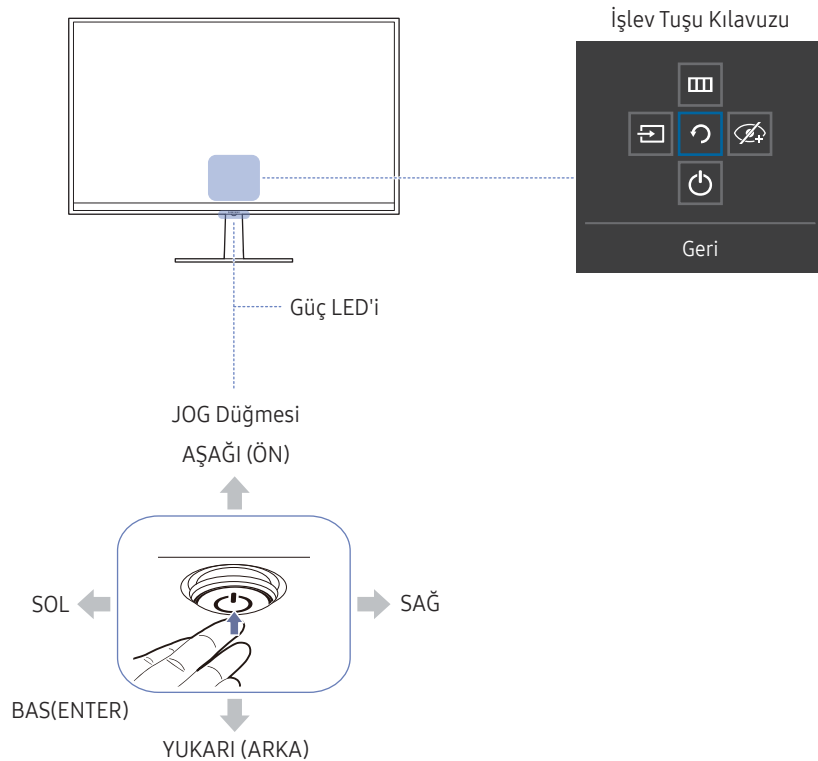
Bölüm 02

Hazırlıklar

Parçalar

Denetim Masası

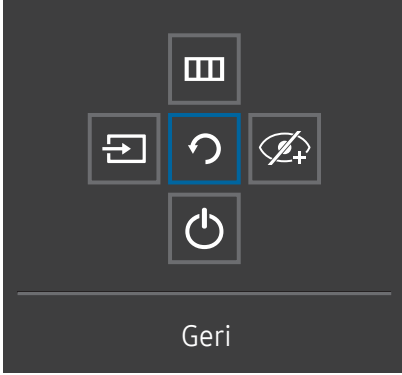
Parçaların rengi ve şekli gösterilenden farklı olabilir. Teknik özellikler, kaliteyi geliştirmek için önceden bilgi verilmeden değiştirilebilir.



Parçalar	Açıklama
JOG Düğmesi	<p>Gezinmeye yardımcı olan çok yönlü düğme.</p> <p>— JOG düğmesi, ekranın orta kısmının altında bulunur ve YUKARI/AŞAĞI/SOL/SAĞ/BAS(ENTER) olarak 5 yönü vardır.</p>
Güç LED'i	<p>Bu LED, güç durumu göstergesidir ve şu işlevlere sahiptir:</p> <ul style="list-style-type: none">Gücü açma (Güç düğmesi): Güç LED'i KapalıGüç tasarruf modu: Güç LED'i Yanıp SönüyorGüç kapalı (Güç düğmesi): Güç LED'i Açık <p>— Güç LED'inin çalışma şekli menüden değiştirilebilir. (Sistem → Güç LED'i Açık) İşlev Tuşu Kılavuzu, işleve veya ürün modeline bağlı olarak farklılık gösterebilir. Lütfen ürünün kendisine bakın.</p> <p>— Açmak veya kapatmak için JOG düğmesi üzerindeki güç tuşuna basın.</p>
İşlev Tuşu Kılavuzu	<p>Ekran açıldığında JOG düğmesine basın. İşlev Tuşu Kılavuzu görüntülenir. Kılavuz görüntülendiğinde ekran menüsüne erişmek için aynı yön düğmesine tekrar basın.</p> <p>— İşlev Tuşu Kılavuzu, işleve veya ürün modeline bağlı olarak farklılık gösterebilir. Lütfen ürünün kendisine bakın.</p>

İşlev Tuşu Kılavuzu

İşlev Tuşu Kılavuzu'nu kullanmak için ekran açıkken JOG düğmesine basın. Bunun ardından aşağıdaki pencere görüntülenir.



YUKARI/AŞAĞI/SOL/SAĞ: İstediğiniz öğeye doğru hareket ettirin. Odak değiştiğinde, her öğe için açıklama görüntülenir.

Üründe OSD menüsü görüntülenmediği sırada JOG Düğmesi aşağıdaki şekilde kullanılabilir.

Yukari : **Parlaklık**, **Kontrast** ve **Netlik** için ayarları değiştirin.

Aşağı : **Ses** ayarını değiştirin.

Sol veya Sağ: **Kaynak** ayarını değiştirin.

BAS(ENTER): Seçilen öğe uygulanır.

Parçalar	Açıklama
Kaynak	İşlev Tuşu Kılavuzu ekranında giriş kaynağını değiştirmek için JOG düğmesini hareket ettirerek öğesini seçin. Giriş kaynağı değişirse, ekranın sol üst köşesinde bir mesaj görüntülenir.
Menü	İşlev Tuşu Kılavuzu ekranında JOG düğmesini hareket ettirerek öğesini seçer. Bu ürün, menüyü bir ekran olarak gösterir. Ekran menüsü kilidi: Geçerli ayarları korumak veya diğer kullanıcıların ayarları değiştirmesini önlemek için ekran menüsünü kilitleyin. Etkinleştir/Deve Dışı Bırak: Ekran menüsü kilidini etkinleştirmek veya devre dışı bırakmak için "Menü" ekranını açın, sonraki aşamaya geçmek için JOG düğmesini sağa doğru hareket ettirin ve düğmeye İşlev Tuşu Kılavuzu kaybolana kadar 10 saniye boyunca basın. Ekran menüsü kilidi etkinse Parlaklık ve Kontrast ayarlanabilir. Göz Koruyucu Modu , Ses (Ses) ve HDMI-CEC kullanılabilir. Ken. Kend. Tanıl. ve Bilgi görüntülenebilir.
Göz Koruyucu Modu	İşlev Tuşu Kılavuzu ekranında JOG düğmesini hareket ettirerek öğesini seçer. Göz Koruyucu Modu 'u etkinleştirmek veya devre dışı bırakmak için basın. (: Açık , : Kapalı) Göz Koruyucu Modu işlevi kullanılabilirse, aşağıdaki öğeler kullanılamaz. <ul style="list-style-type: none">Resim → Resim Modu, Parlaklık, Renk, Oyun ModuSistem → Eko Tasarruf Plus
Güç Kplı	İşlev Tuşu Kılavuzu ekranında ürünü kapatmak için JOG düğmesini hareket ettirerek öğesini seçer.
Geri	İşlev Tuşu Kılavuzu ekranı görüntülendiğinde simgesini seçmek için JOG düğmesini kullanarak İşlev Tuşu kılavuzu menüsünden çıkın.

Modeller arasındaki işlevsel farklılıklar nedeniyle İşlev Tuşu Kılavuzu seçenekleri farklı olacaktır.

Doğrudan Tuş Kılavuzu

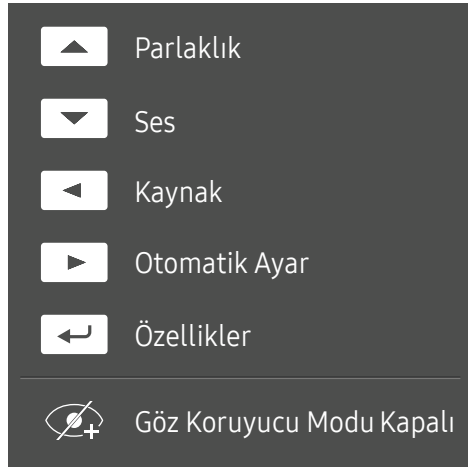
— Ürünün ekranı açıldığında veya giriş kaynağı değiştirildiğinde, Doğrudan Tuş Kılavuzu ekranında aşağıdaki menü seçenekleri görüntülenir.

— İşlev düğmeleri sayfası **Göz Koruyucu Modu** seçeneğinin etkin olup olmadığını gösterir.

 : Açık

 : Kapalı

Analog modu



— **Analog** modu seçeneği

- YUKARI: **Parlaklık**, **Kontrast** ayarlarını yapın.
- AŞAĞI: **Ses**, **Sessiz** ayarlarını yapın.
- SOL: **Kaynak** ayarlarını yapın.
- SAĞ: **Otomatik Ayar** ayarlarını yapın.

— Ekran Özellikleri kısmında çözünürlüğün değiştirilmesi **Otomatik Ayar** işlevini etkinleştirir.

— Bu işlev yalnızca **Analog** modunda kullanılabilir.

- BAS(ENTER): İşlev Tuşu Kılavuzunu görüntüler.

HDMI, DisplayPort mod

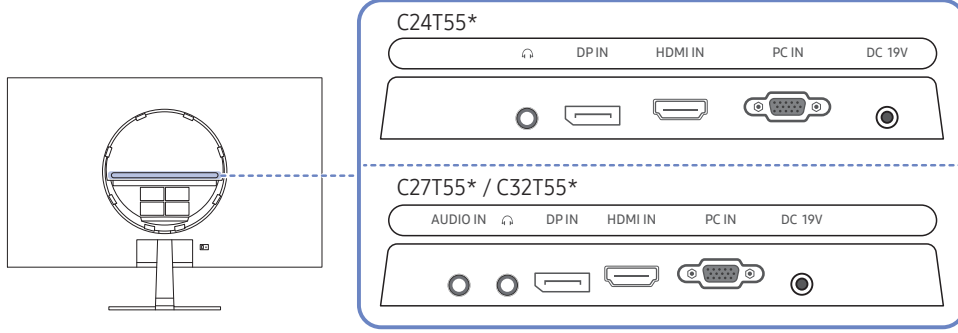


— **HDMI, DisplayPort** modu seçeneği

- YUKARI: **Parlaklık**, **Kontrast**, **Netlik** ayarlarını yapın.
- AŞAĞI: **Ses**, **Sessiz** ayarlarını yapın.
- SOL/SAĞ: **Kaynak** ayarlarını yapın.
- BAS(ENTER): İşlev Tuşu Kılavuzunu görüntüler.

Bağlantı Noktası Türleri

- Kullanılabilir işlevler ürün modelinde bağlı olarak değişir. Parçaların rengi ve şekli gösterilenden farklı olabilir. Teknik özellikler, kaliteyi geliştirmek için önceden bilgi verilmeden değiştirilebilir. Ürünün kendisine bakın.

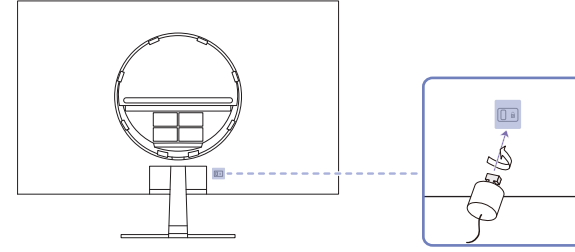


Bağlantı Noktası	Açıklama
AUDIO IN	PC'den sesi bir ses kablosu ile alır. — Yalnızca C27T55* / C32T55* modeli.
	Kulaklık gibi bir ses çıkış aygıtına bağlanır.
DP IN	DP kablosuyla bir PC'ye bağlar.
HDMI IN	Bir HDMI kablosu ya da HDMI-DVI kablosu kullanan bir kaynak cihaza bağlanır.
PC IN	D-SUB kablosunu kullanarak PC'ye bağlanır.
DC 19V	AC/DC adaptörüne bağlanır.

Hırsıza Karşı Kilit

- Hırsıza karşı kilit halka açık yerlerde bile ürünü güvenli kullanmanızı sağlar.
- Kilitleme cihazının şekli ve kilitleme yöntemi üreticiye bağlıdır. Ayrıntılar için, hırsıza karşı kilitleme cihazı ile sunulan kullanıcı kılavuzuna bakın.

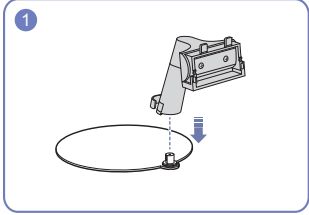
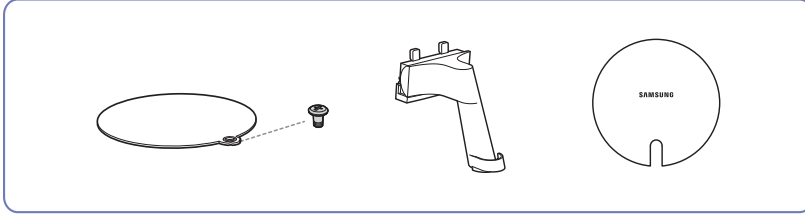
Hırsıza karşı kilitleme cihazını kilitlemek için:



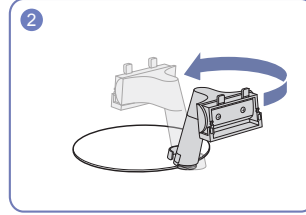
- 1 Hırsıza karşı kilitleme cihazınızın kablосunu masa gibi ağır bir nesneye sabitleyin.
- 2 Kablonun bir ucunu diğer uçtaki halkaya geçirin.
- 3 Kilitleme cihazını, ürünün arkasındaki hırsıza karşı kilit yuvasına takın.
- 4 Kilitleme cihazını kitleyin.
 - Hırsıza karşı kilitleme cihazı ayrı olarak satın alınabilir.
 - Ayrıntılar için, hırsıza karşı kilitleme cihazı ile sunulan kullanıcı kılavuzuna bakın.
 - Hırsıza karşı kilitleme cihazları elektronik ürün satıcılarından ya da çevrimiçi olarak satın alınabilir.

Kurulum

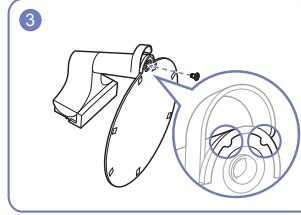
Altlığın Takılması



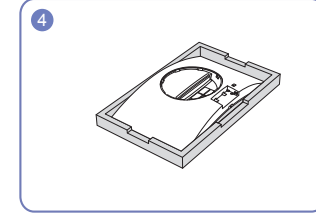
Altlık Konektörünü Altlığa aşağıdaki şekilde gösterilen yönde takın.



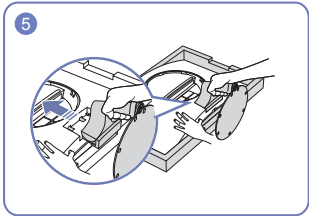
Stand boynunu 180° döndürerek normal konumuna getirin.



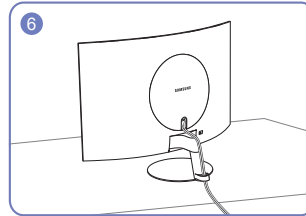
Standı stand boynu kılavuzuyla hizalayın ve standı sabitlemek için altında bulunan vidayı sıkın.



Pakette yer alan koruyucu plastik köpüğü (dolgu) zemine yerleştirin ve ürünü resimde görüldüğü gibi yüzü aşağı dönük olarak köpük üzerine yerleştirin. Köpük yoksa, kalın bir minder kullanın.



Ürünün ana gövdesini elinizle şekilde gösterildiği gibi tutun. Takılan altlığı ana gövdeye aşağıdaki şekilde gösterilen ok yönünde yerleştirin.



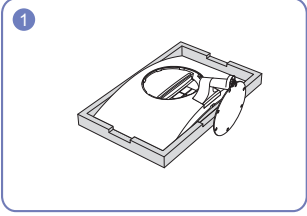
Güç kaynağını ve sinyal kablosunu şekilde gösterildiği gibi bağlayın.

— Ürünü kurmadan önce, ekran aşağı tarafa bakacak şekilde düz ve sabit bir yüzey üzerine koyun.
⚠ Ürün kıvrımlıdır. Düz bir yüzeydeyken ürün üzerine ağırlık yerleştirmek ürüne zarar verebilir. Ürünü ekranı aşağı veya yukarı bakacak şekilde bir zemine yerleştirdiğinizde, ürünün üzerine baskı uygulamayın.

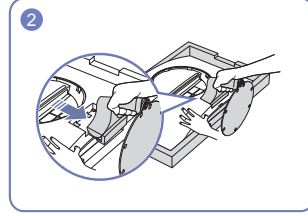
Altlığın Çıkarılması

Altlığı üründen çıkarmadan önce, ürünü düz ve sabit bir yüzey üzerine, ekranı aşağı bakacak şekilde koyun.

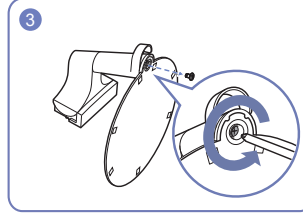
⚠ Ürün kıvrımlıdır. Düz bir yüzeydeyken ürün üzerine ağırlık yerleştirmek ürüne zarar verebilir. Ürünü ekranı aşağı veya yukarı bakacak şekilde bir zemine yerleştirdiğinizde, ürünün üzerine baskı uygulamayın.



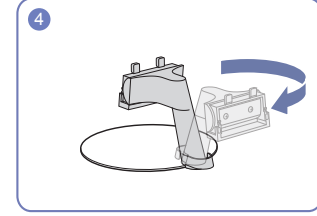
Pakette yer alan koruyucu plastik köpüğü (dolgu) zemine yerleştirin ve ürünü resimde görüldüğü gibi yüzü aşağı dönük olarak köpük üzerine yerleştirin. Köpük yoksa, kalın bir minder kullanın.



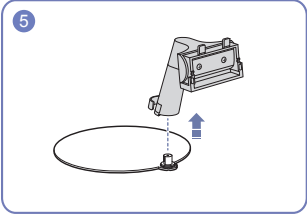
Tek elinizle monitörün alt bölümüne bastırın ve resimde gösterildiği gibi diğer elinizle altlığı ok yönünde çekin.



Şekilde gösterildiği gibi vidayı ok yönünde döndürerek stand boynunu stand altlığından çıkarın.

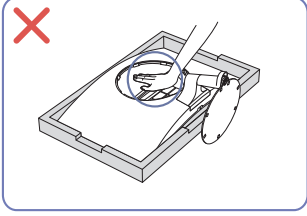


Stand boynunu 180° döndürün.

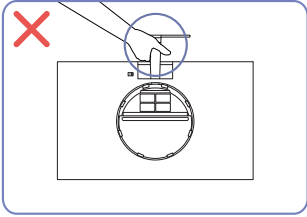


Stand boynunu şekilde gösterilen yönde standdan çıkarın.

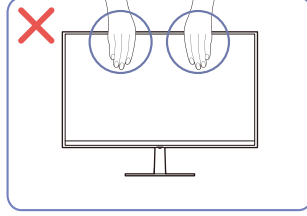
Ürünün taşınmasıyla ilgili önlemler



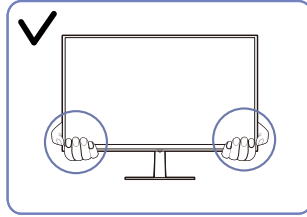
- Ürünün üzerine bastırmayın. Ürüne zarar verme riski vardır.



- Ürünü yalnızca altlıkla ters bir şekilde tutmayın.



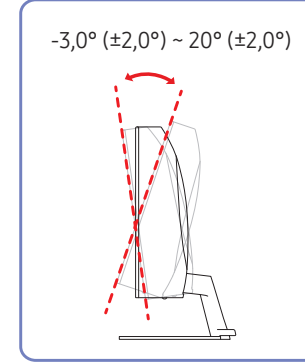
- Ekran üzerine doğrudan basınç uygulamayın.
- Ürünü taşıırken ekrandan tutmayın.



- Taşıırken ürünü alt köşelerinden veya kenarlarından tutun.

Ürünün Eğimini Ayarlama

— Parçaların rengi ve şekli gösterilenden farklı olabilir. Teknik özellikler, kaliteyi geliştirmek için önceden bilgi verilmeden değiştirilebilir.



- Ürünün eğimi ayarlanabilir.
- Ürünün alt parçasını tutun ve eğimi dikkatli bir şekilde ayarlayın.

Bölüm 03

Bir Kaynak Cihaz Bağlama ve Kullanma

Ürünü kurmadan önce aşağıdaki bilgileri okuyun.

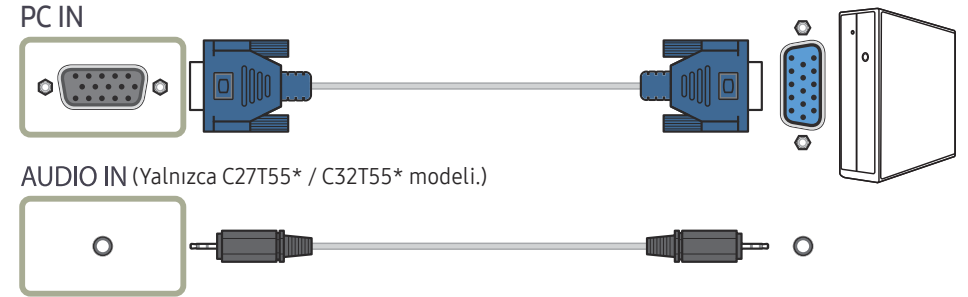
- 1 Ürünü kurmadan önce, verilen sinyal kablolarındaki her iki bağlantı noktasının şeklini ve ürün ile harici cihazdaki bağlantı noktalarının şekillerini ve konumlarını kontrol edin.
- 2 Ürünü kurmadan önce, kısa devre veya aşırı akım nedeniyle üründe oluşabilecek hasarı önlemek için güç kablolarını üründen ve harici cihazdan çıkardığınıza emin olun.
- 3 Tüm sinyal kabloları düzgün bir şekilde bağlandıktan sonra, güç kablolarını ürüne ve harici cihaza tekrar bağlayın.
- 4 Kurulum tamamlandıktan sonra, ürünün işlevleri hakkında bilgi edinmek ve ürünü doğru bir şekilde kullanmak için gereken önlemleri ve diğer bilgileri öğrenmek için kullanım kılavuzunu okuyun.

PC Bağlama ve Kullanma

PC'niz için uygun bir bağlantı yöntemi seçin.

- Parçaları bağlamak farklı ürünlere göre farklılık gösterebilir.
- Sunulan bağlantı noktaları ürüne göre değişiklik gösterebilir.
- Önce ürünün ve diğer cihazların (PC, set üstü kutu vb.) güç kablolarının çıkarıldığından emin olun.

D-SUB Kablosu Kullanarak Bağlama (Analog Tipi)



HDMI Kablosu Kullanarak Bağlama



— HDMI kablosu bağlarken, ürün bileşenleriyle birlikte gelen kabloyu kullanın. Samsung tarafından sağlanan HDMI kablosu haricinde bir kablo kullanırsanız görüntü kalitesinde kayıp olabilir.

DP Kablosu Kullanarak Bağlama




— 1,5 metreden daha kısa bir DP kablosu önerilir. 1,5 metreden daha uzun bir kablo kullanmak, görüntü kalitesini etkileyebilir.

HDMI-DVI Kablosu Kullanarak Bağlanma



AUDIO IN (Yalnızca C27T55* / C32T55* modeli.)



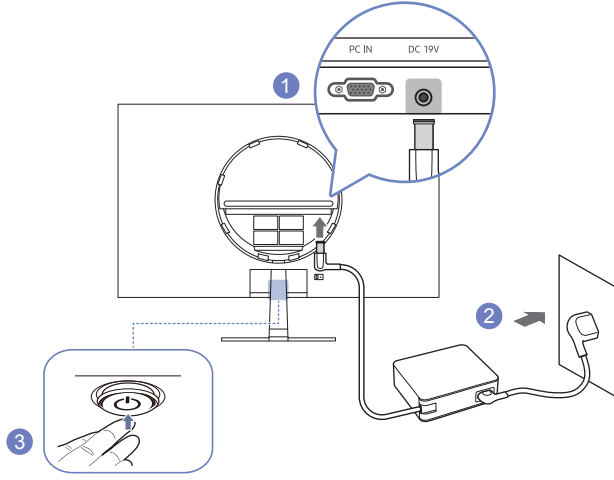
- Kaynak aygıt, HDMI-DVI kablosuyla bağlanırsa ses işlevi desteklenmez.
- HDMI-DVI kablosuyla en uygun çözünürlüğü elde edemeyebilirsiniz.
- PC'yi HDMI-DVI kablosu kullanarak bağlarsanız, **DVI PC** olarak ayarlayın. ( → **Sistem** → **PC/AV Modu** → **HDMI**)

Kulaklıkları bağlama



- Sesi D-SUB + AUDIO (Yalnızca C27T55* / C32T55* modeli.), HDMI-HDMI veya DP kablosuyla etkinleştirirken kulaklık kullanın.
- Kulaklık jakı yalnızca 3 kılavuz uç (TRS) türünü destekler.

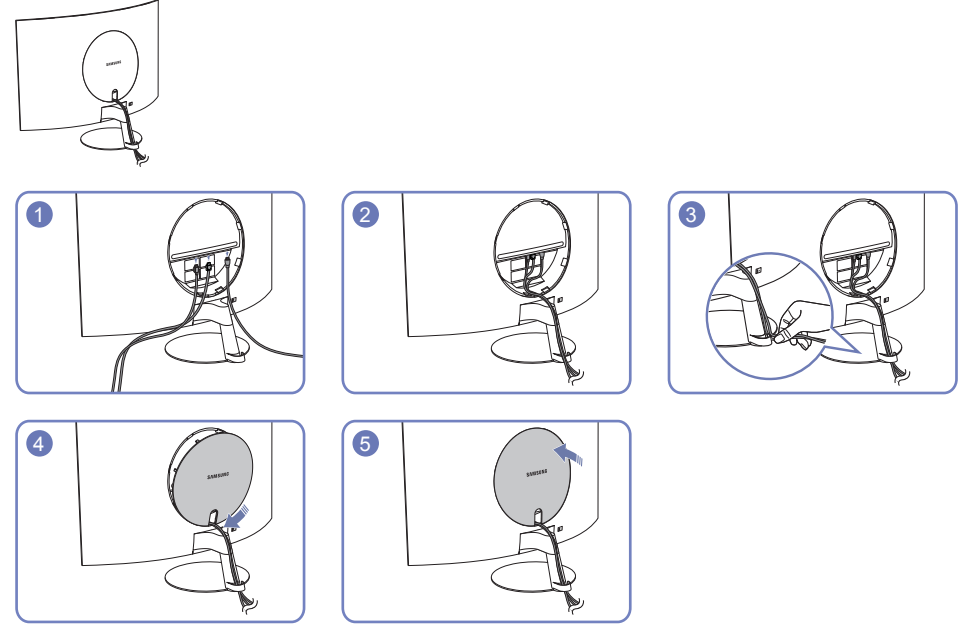
Gücü Baęlama



- 1 Güç kablosunu AC/DC adaptörüne baęlayın. Ardından, AC/DC adaptörünü ürünün arkasındaki DC 19V baęlantı noktasına baęlayın.
- 2 Daha sonra, güç kablosunu prize baęlayın.
- 3 Ürünü açmak için monitörün alt kısmında bulunan JOG düğmesine basın.

— Giriş voltajı otomatik olarak açılır.

Baęlı Kabloları Düzenleme



Ürünü kullanmak için doğru pozisyon



Ürünü kullanırken aşağıdaki gibi doğru pozisyonda durun:

- Sırtınızı dik tutun.
- Gözünüzle ekran arasında 45 - 50 cm kadar bir mesafe bırakın ve ekrana biraz yukarıdan bakın.
- Gözleriniz ekranın tam karşısında olsun.
- Açığı, ekranda ışık yansımayacak şekilde ayarlayın.
- Kollarınızın ön kısmını arka kısmına dik ve ellerinizin arkasıyla aynı hizada tutun.
- Dirseklerinizi yaklaşık olarak dik açıda tutun.
- Ürünün yüksekliğini, dizlerinizi 90 derece veya daha fazla bükülebileceğiniz, topuklarınız yere değecek ve kollarınız kalbinizden aşağıda olacak şekilde ayarlayın.
- Göz egzersizleri yapar, sık sık göz kırparsanız göz yorgunluğunuz azalacaktır.

Sürücü Yükleme

- Bu ürünün ilgili sürücülerini yükleyerek bu ürünün en iyi çözünürlüğünü ve frekansını ayarlayabilirsiniz.
- Ürün sürücüsünün en son sürümünü yüklemek için, <http://www.samsung.com> adresindeki Samsung Electronics web sitesinden indirin.

En Uygun Çözünürlüğü Ayarlama

Ürünü satın aldıktan sonra ilk kez açarsanız, en uygun çözünürlüğü ayarlamayla ilgili bir bilgilendirme iletisi görüntülenir.

Bilgi mesajı üzerinden dil seçin ve PC'nizin çözünürlüğünü en uygun ayara getirin.

- En uygun çözünürlük seçilmezse, ürün kapatılıp açıldıktan sonra bile bu ileti, belirtilen süre boyunca en çok üç kez daha görünür.
- Bilgisayarınız için en iyi çözünürlüğü ayarlamak istiyorsanız. Bkz. (Soru-Cevap) → [“Çözünürlüğü nasıl değiştirebilirim?”](#)

Bölüm 04

Ekran Ayarı

İşlev Tuşu Kılavuzu →  → **Resim**

Parlaklık gibi ekran ayarlarını yapılandırın. Her işlevle ilgili ayrıntılı bir açıklama sağlanır. Ayrıntılar için ürününüze bakın.

- Kullanılabilir işlevler ürün modelinde bağlı olarak değişir. Parçaların rengi ve şekli gösterilenden farklı olabilir. Teknik özellikler, kaliteyi geliştirmek için önceden bilgi verilmeden değiştirilebilir.

Resim Modu

Bu menü, ürünün kullanılacağı ortama uygun olarak optimum resim kalitesi sağlar.

- **Eko Tasarruf Plus** etkin olduğunda bu menü kullanılamaz.
- **Oyun Modu** etkin olduğunda bu menü kullanılamaz.
- **Göz Korumucu Modu** etkin olduğunda bu menü kullanılamaz.

PC modunda

- **Kişisel:** Kontrast ve parlaklığı gerektiği gibi özelleştirin.
- **Standart:** Belge düzenleme veya Internet'i kullanma için uygun resim kalitesi elde edin.
- **Sinema:** Video ve DVD içerikleri izlemek için uygun monitör parlaklığını ve netliğini elde edin.
- **Dinamik Kontrast:** Otomatik kontrast ayarlamasıyla dengeli parlaklık elde edin.

AV modunda

Harici giriş HDMI/DP ile bağlandığında ve **PC/AV Modu AV** olarak ayarlandığında, **Resim Modu** fabrikada önceden ayarlanmış dört görüntü ayarına (**Dinamik**, **Standart**, **Sinema** ve **Kişisel**) sahip olur. **Dinamik**, **Standart**, **Sinema** ya da **Kişisel** ayarlarından birini etkinleştirebilirsiniz. Otomatik olarak kişiselleştirilmiş resim ayarlarınızı çağıran **Kişisel** ayarını seçebilirsiniz.

- **Dinamik:** **Standart** moduna göre görüntüleri daha net görmek için bu modu seçin.
- **Standart:** Ortam aydınlık olduğunda bu modu seçin.
- **Sinema:** Ortam karanlık olduğunda bu modu seçin. Bu mod, enerji tasarrufu sağlar ve gözlerinizin daha az yorulmasını sağlar.
- **Kişisel:** Görüntüyü tercihlerinize göre ayarlamak için bu modu seçin.

Parlaklık

Görüntünün genel parlaklığını ayarlayın. (Aralık: 0~100)

Daha yüksek bir değer görüntünün daha parlak görüntülenmesini sağlar.

- **Resim Modu**, **Dinamik Kontrast** moduna ayarlandığında bu menü kullanılamaz.
- **Eko Tasarruf Plus** etkin olduğunda bu menü kullanılamaz.
- **Göz Koruyucu Modu** etkin olduğunda bu menü kullanılamaz.

Kontrast

Nesneler ve arkaplan arasındaki kontrastı ayarlayın. (Aralık: 0~100)

Daha yüksek bir değer nesneleri daha net bir hale getirmek için kontrastı artırır.

- **Resim Modu** özelliği **Sinema** veya **Dinamik Kontrast** modunda olduğunda bu seçenek kullanılamaz.
- **Oyun Modu** etkin olduğunda bu menü kullanılamaz.

Netlik

Nesnelerin genel hattını daha net veya bulanık hale getirin. (Aralık: 0~100)

Daha yüksek bir değer nesnelerin genel hattını daha net hale getirir.

- **Resim Modu** özelliği **Sinema** veya **Dinamik Kontrast** modunda olduğunda bu seçenek kullanılamaz.
- **Oyun Modu** etkin olduğunda bu menü kullanılamaz.

Renk

Ekranın renk tonunu ayarlayın.

- **Resim Modu**, **Sinema** veya **Dinamik Kontrast** moduna ayarlandığında bu menü kullanılamaz.
- **Oyun Modu** etkin olduğunda bu menü kullanılamaz.
- **Göz Koruyucu Modu** etkin olduğunda bu menü kullanılamaz.
- **Renk Tonu**: Görüntüleme ihtiyaçlarınıza en iyi şekilde uyan renk tonunu seçin.
 - **Soğuk 2**: Renk sıcaklığını **Soğuk 1**'den daha soğuk olacak şekilde ayarlayın.
 - **Soğuk 1**: Renk sıcaklığını **Normal** modundan daha soğuk olacak şekilde ayarlayın.
 - **Normal**: Standart renk tonunu görüntüleyin.
 - **Sıcak 1**: Renk sıcaklığını **Normal** modundan daha sıcak olacak şekilde ayarlayın.
 - **Sıcak 2**: Renk sıcaklığını **Sıcak 1**'den daha sıcak olacak şekilde ayarlayın.
 - **Kişisel**: Renk tonunu özelleştirin.
- Harici giriş, HDMI/DP ile bağlandığında ve **PC/AV Modu**, **AV** olarak ayarlandığında, **Renk Tonu** fabrikada önceden ayarlanmış dört renk sıcaklığı ayarına (**Soğuk**, **Normal**, **Sıcak** ve **Kişisel**) sahip olur.
- **Kırmızı**: Kırmızı doygunluk seviyesini ayarlayın. 100'e daha yakın olan değerler renk için daha fazla yoğunluğu ifade eder.
- **Yeşil**: Yeşil doygunluk seviyesini ayarlayın. 100'e daha yakın olan değerler renk için daha fazla yoğunluğu ifade eder.
- **Mavi**: Mavi doygunluk seviyesini ayarlayın. 100'e daha yakın olan değerler renk için daha fazla yoğunluğu ifade eder.
- **Gamma**: Parlaklığın orta seviyesini ayarlayın.
 - **Mod 1** / **Mod 2** / **Mod 3**

Siyah Dzeyi

Bir DVD oynatıcı veya set üstü kutusu ürüne HDMI ile bağlanmışsa, bağlı kaynak cihaza bağlı olarak görüntü kalitesi bozulması (kontrast/renek bozulması, siyahlık düzeyi, vb.) meydana gelebilir.

Bu durumda, görüntü kalitesini ayarlamak için **Siyah Dzeyi** kullanılabilir.

— Bu işlev yalnızca **HDMI** modunda kullanılabilir.

- **Normal:** Kontrast oranı bozulması olmadığında, bu modu seçin.
- **Düşük:** Kontrast oran bozulması olduğunda, siyahlık düzeyini azaltmak ve beyazlık seviyesini arttırmak için bu modu seçin.

— **Siyah Dzeyi** bazı kaynak aygıtlarıyla uyumlu olmayabilir.

— **Siyah Dzeyi** özelliği, yalnızca, 60 Hz'de 720P veya 60 Hz'de 1080P gibi belirli bir **AV** çözünürlüğünde etkindir.

Göz Koruyucu Modu

Gözün rahatlaması için uygun bir resim kalitesine ayarlayın.

TÜV Rheinland “Low Blue Light Content”, daha düşük mavi ışık seviyelerine ilişkin gereklilikleri karşılayan ürünler için olan sertifikadır. **Göz Koruyucu Modu 'Açık'** konumunda olduğunda, yaklaşık 400nm'lik bir dalga uzunluğundaki mavi ışık azalarak göz rahatlaması için gerekli olan en uygun resim kalitesini sunacaktır. Aynı zamanda, mavi ışık seviyesi, varsayılan ayarlardan daha düşüktür ve TÜV Rheinland tarafından test edilip TÜV Rheinland “Low Blue Light Content” standartlarının gerekliliklerini karşıladığı onaylanmıştır.

Oyun Modu

Oyun modu için ürünün ekran ayarlarını yapılandırın.

Bilgisayarda oyun oynarken veya PlayStation™ ya da Xbox™ gibi bir oyun konsolu bağlı olduğunda bu özelliği kullanın.

— **Göz Koruyucu Modu** etkin olduğunda bu menü kullanılamaz.

— Ürün kapandığında, güç tasarrufu moduna girdiğinde veya giriş kaynakları değiştiğinde **Oyun Modu, Açık** olarak ayarlanmış olsa bile **Kapalı** konumuna gelir.

— **Oyun Modu** seçeneğinin her zaman etkin olmasını istiyorsanız, **Daima Açık** seçeneğini belirleyin.

Yanıt Süresi

Videoların daha canlı ve doğal görünmesi için panelin yanıt hızını artırın.

— Video oynatmıyor veya oyun oynamıyorken **Standart** modu kullanın.

Ekran Oranı

Resim boyutunu deęiřtirin.

PC modunda

- **Auto**: Resmi, giriř kaynaęının en boy oranına göre görüntüleyin.
- **Geniřaı**: Resmi, giriř kaynaęının en boy oranından bağımsız olarak tam ekran boyutunda görüntüleyin.

AV modunda

- **4:3**: Resmi 4:3 en boy oranıyla görüntüleyin. Videolar ve standart yayınlar için uygundur.
 - **16:9**: Resmi 16:9 en boy oranıyla görüntüleyin.
 - **Ekрана Sıędır**: Resmi, kesmeden orijinal en boy oranıyla görüntüleyin.
- İşlev, ürünle sunulan bağlantı noktalarına baęlı olarak desteklenmeyebilir.
- Ařaęıdaki kořullar karřılandığında **Ekran Oranı** ayarı deęiřtirilebilir.
- Giriř kaynaęı 480p, 576p, 720p veya 1080p ve ürün normal řekilde görüntüleyebiliyor (Bu sinyaller her model tarafından desteklenmez.).
- Sadece harici giriř HDMI/DP ile baęlıysa ve **PC/AV Modu AV** olarak ayarlanmıřsa ayarlanabilir.
- Bu seenek, **FreeSync** devre dıřı olduęunda kullanılabilir.

Ekran Ayarı

- HDMI/DP Kablosu Kullanarak Baęlama
- Bu seenek yalnızca **PC/AV Modu** seeneęi **AV** olarak ayarlandığında kullanılabilir.
- Bu menü sadece **Ekрана Sıędır** ayarı **AV** modunda **Ekran Oranı** olarak belirlendięinde kullanılabilir.
- AV** modunda 480P, 576P, 720P veya 1080P sinyal giriři mevcutken ve ürün normal řekilde görüntüleme yapabilirken yatay konumu ve dikey konumu 0-6 düzeyde ayarlamak için **Ekрана Sıędır** öęesini seęin.
- **Kalın** , **İnce**: Bu işlev yalnızca **Analog** modunda kullanılabilir.

Yatay Pozisyon ve Dikey Pozisyon yapılandırması

Yatay Pozisyon: Ekranı sola veya saęa taşıyın.

Dikey Pozisyon: Ekranı yukarı veya ařaęı taşıyın.

Bölüm 05

OSD (Ekran Üzerinde Görüntüleme) ayarlarını ayarlama

İşlev Tuşu Kılavuzu →  → **Ekran Gösterimi**

Her işlevle ilgili ayrıntılı bir açıklama sağlanır. Ayrıntılar için ürününüze bakın.

— Kullanılabilir işlevler ürün modelinde bağlı olarak değişir. Parçaların rengi ve şekli gösterilenden farklı olabilir. Teknik özellikler, kaliteyi geliştirmek için önceden bilgi verilmeden değiştirilebilir.

Saydamlık

Menü pencerelerinin şeffaflığını ayarlayın.

Konum

Yatay Pozisyon

Menü konumunu sola veya sağa taşıyın.

Dikey Pozisyon

Menü konumunu yukarı veya aşağı taşıyın.

Dil

Menü dilini ayarlar.

- Dil ayarında yapılan bir değişiklik ekran menü görünümüne uygulanır.
- PC'nizdeki diğer işlevlere uygulanmaz.

Görüntü Süresi

OSD menüsü, menü belirli bir süre kullanılmadığında otomatik olarak kaybolur.

Görüntü Süresi işlevi, OSD menüsü kaybolmadan önce geçecek süreyi belirtmek için kullanılan bir işlevdir.

Bölüm 06

Kurulum ve Sıfırlama

İşlev Tuşu Kılavuzu →  → **Sistem**

Her işlevle ilgili ayrıntılı bir açıklama sağlanır. Ayrıntılar için ürününüze bakın.

— Kullanılabilir işlevler ürün modelinde bağlı olarak değişir. Parçaların rengi ve şekli gösterilenden farklı olabilir. Teknik özellikler, kaliteyi geliştirmek için önceden bilgi verilmeden değiştirilebilir.

FreeSync

— Bu işlev **Analog** modunu desteklemez.

FreeSync teknolojisi tüm normal gecikme ve beklemler olmadan ekran yırtılmasını ortadan kaldıran bir çözümdür.

Bu özellik oyun oynarken ekran yırtılmasını ve gecikmesini ortadan kaldırır. Oyun deneyiminizi geliştirin.

Monitörde görüntülenen **FreeSync** menü öğeleri, monitör modeline ve AMD grafik kartlarıyla uyumluluğuna bağlı olarak değişebilir.

- **Kapalı:** **FreeSync** özelliğini devre dışı bırakma.
- **Açık:** AMD grafik kartının **FreeSync** işlevini açın. Bazı oyunları oynarken ara sıra titreme olabilir.

FreeSync kullanırken optimum çözünürlüğü uygulayın.

Yenileme hızını ayarlama yöntemi için bkz. **S ve C → Frekansı nasıl değiştirebilirim?**

— **FreeSync** işlevi sadece **HDMI** veya **DisplayPort** modunda etkinleştirilir.

FreeSync kullanırken üretici tarafından sağlanan HDMI/DP kablolarını kullanın.

Oyun oynarken **FreeSync** işlevini kullanırsanız, aşağıdaki semptomlar oluşabilir:

- Ekran kartı türü, oyun seçeneği ayarları veya oynatılan videoya bağlı olarak ekran titreyebilir. Şunları yapmayı deneyin: oyun ayarları değerlerini düşürün, geçerli **FreeSync** modunu **Kapalı** ile değiştirin veya ekran kartı sürücünüzün sürümünü kontrol etmek ve en yenisiyle güncellemek üzere AMD web sitesini ziyaret edin.
- **FreeSync** işlevi kullanılırken, grafik kartının çıkış frekansındaki dalgalanmadan dolayı ekran titreyebilir.

- Çözünürlüğe bağlı olarak, oyun sırasında ekranda gidip gelmeler olabilir. Çözünürlük arttıkça yanıt hızı azalır.

- Monitörün ses kalitesi azalabilir.

— Bu işlevi kullanırken herhangi bir sorunla karşılaşırsanız, Samsung Servis Merkezi'ne başvurun.

— İşlev **Açık** durumundayken ekran çözünürlüğünü değiştirirseniz ekran kartından dolayı ekran kapanıp açılabilir. **FreeSync** özelliğini **Kapalı** olarak ayarlayın ve çözünürlüğü değiştirin.

— İşlev, AMD ekran kartı bulunmayan cihazlarda (ör. AV cihazları) kullanılamaz. İşlev uygulanırsa ekran hata verebilir.

Ekran Kartları listesindeki modellerde FreeSync desteği mevcuttur

FreeSync yalnızca belirli AMD grafik kartı modelleriyle kullanılabilir. Desteklenen grafik kartları için aşağıdaki listeye bakın:

AMD'nin **FreeSync**'i destekleyen en son resmi grafik sürücülerini yüklemeyi unutmayın.

— **FreeSync** özelliğini destekleyen diğer AMD grafik kartı modelleri için, resmi AMD web sitesini ziyaret edin.

— Ekran kartınız farklı bir üreticiye aitse **FreeSync Kapalı** seçeneğini belirtin.

— HDMI kablosuyla **FreeSync** işlevi uygulanırken, belirli AMD ekran kartlarının bant genişliği sınırlaması nedeniyle işlev çalışmayabilir.

- | | |
|---|---|
| • Radeon™ RX Vega series | • Radeon™ Pro Duo (2016 edition) |
| • Radeon™ RX 500 series | • Radeon™ R9 Nano series |
| • Radeon™ RX 400 series | • Radeon™ R9 Fury series |
| • Radeon™ R9/R7 300 series (R9 370/X, R7 370/X, R7 265 hariç) | • Radeon™ R9/R7 200 series (R9 270/X, R9 280/X hariç) |

Ses

C24T55* modelleri desteklenmez.

Ses

Ses ayarını deęiřtirin.

Ses Modu

- **Standart**: Normal ses modunu seęer.
- **Müzik**: Seslerin üzerinde müzięi vurgular.
- **Film**: Filmler için en iyi sesi saęlar.
- **Sesi Netleřtir**: Dięer seslerin üzerinde insan seslerini vurgular.

Ses Seęimi

- **Stereo**: Sol ve saę hoparlörlerden gelen sesi etkinleřtirir.
- **Sol Kanal** : Sol ve saę hoparlörlere ses kaynaęının sadece sol kanalı iletilecek řekilde ayarlama yapın.
- **Saę Kanal** : Sol ve saę hoparlörlere ses kaynaęının sadece saę kanalı iletilecek řekilde ayarlama yapın.

Ses

C27T55* / C32T55* modelleri desteklenmez.

Ses ayarını deęiřtirin.

Eko Tasarruf Plus

Maksimum parlaklık seviyesindeki tüketime kıyasla, enerji tüketimini azaltır.

— **Resim Modu** özellięi **Dinamik Kontrast** modunda olduęunda bu seęenek kullanılamaz.

— **Oyun Modu** etkin olduęunda bu menü kullanılamaz.

— **Göz Korumucu Modu** etkin olduęunda bu menü kullanılamaz.

- **Kapalı: Eko Tasarruf Plus** iřlevini devre dıřı bırakın.
- **Auto**: Güç tüketimi, geęerli ayara oranla yaklaşık %10'a kadar otomatik olarak azalacaktır. (Güç tüketiminin ne kadar azaltılacaęı, ekran parlaklıęına baęlıdır.)
- **Düşük**: Maksimum parlaklıęa kıyasla %25 enerji tasarrufu saęlar.
- **Yüksek**: Maksimum parlaklıęa kıyasla %50 enerji tasarrufu saęlar.

Dinamik Parlaklık

Geçerli koşullarda mümkün olan en iyi ekran kontrastını sağlamak için parlaklığı otomatik olarak ayarlayın.

- **Kapalı / Açık**

Kpnş Zmnlcsı Plus

Kapanış yapılandırma

Kapanış: Kapanış modunu açma.

Şu Sürdn Snr Kpt: Kapanma zamanlayıcısı 1 - 23 saat arası bir zaman diliminde ayarlanabilir. Belirtilen saatler sonunda ürün otomatik olarak kapanır.

- Bu seçenek yalnızca **Kapanış** seçeneği **Açık** olarak ayarlandığında kullanılabilir.
- Bazı pazarlama bölgelerine yönelik ürünlerde **Kapanış**, ürünün açılmasından 4 saat sonra otomatik olarak devreye girecek şekilde ayarlanmıştır. Bu, güç kaynağı yönetmelikleri uyarınca yapılmıştır. Zamanlayıcının devreye girmesini istemiyorsanız, **III** → **Sistem** → **Kpnş Zmnlcsı Plus** konumuna giderek **Kapanış** özelliğini **Kapalı** olacak şekilde ayarlayın.

Eko Zamanlayıcı yapılandırma

Eko Zamanlayıcı: Eko Zamanlayıcı modunu açma.

Eko Kapanma Süresi: Eko Zamanlayıcı 10 dakika ile 180 dakika arasındaki bir değere ayarlanabilir. Belirtilen süre sonunda ürün otomatik olarak kapanır.

- Bu seçenek yalnızca **Eko Zamanlayıcı** seçeneği **Açık** olarak ayarlandığında kullanılabilir.

PC/AV Modu

PC/AV Modu seçeneğini **AV** olarak ayarlayın. Resim boyutu genişletilir.

Bu seçenek, bir film izlerken kullanışlıdır.

- **PC:** Bir PC'ye bağlanıldığında **"PC"** olarak ayarlayın.
- **AV:** Bir AV cihazına bağlanıldığında **"AV"** olarak ayarlayın.
- **DVI PC:** PC'yi HDMI-DVI kablosu kullanarak bağlarsanız, **DVI PC** olarak ayarlayın.
 - C24T55* modelleri desteklenmez.

- Bu işlev **Analog** modunu desteklemez.
- Yalnızca 16:9 veya 16:10 ekran alanına sahip ürünler desteklenir.
- Ürün **HDMI**, **DisplayPort** modundaysa ve ekranda **Kablo bağlantısını ve kaynak cihazın ayarlarını kontrol edin.** iletisi görüntüleniyorsa, İşlev Tuşu Kılavuzu ekranını görüntülemek için JOG düğmesine basın ve ardından **III** → **Sistem** → **PC/AV Modu** → **HDMI** ögesini seçin : **PC**, **AV** veya **DVI PC** / **DisplayPort** : **PC** veya **AV**.

Kaynak Algılama

Giriş kaynağı tanıma yöntemi olarak **Auto** veya **Manuel** ögesini seçin.

Tuş Tekrar Süresi

Bir düğmeye basıldığında düğmenin yanıt hızını kontrol edin.

Hızlanma, **1 sn** veya **2 sn** seçilebilir. **Tekrar Yok** seçilirse, bir düğmeye basıldığında komut yalnızca bir kez yanıt verir.

Güç LED'i Açık

Ürünün alt tarafında bulunan güç LED'ini etkinleştirmek veya devre dışı bırakmak için ayarları yapılandırın.

- **Çalışıyor**: Güç LED'i ürün açıkken yanar.
- **Beklemede**: Güç LED'i ürün kapalıyken yanar.

HDMI-CEC

HDMI-CEC özelliğini etkinleştirir veya devre dışı bırakır.


Bölüm 07

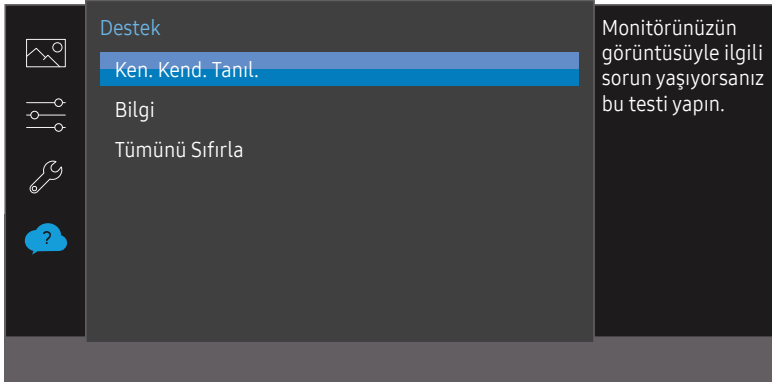
Destek

İşlev Tuşu Kılavuzu →  → Destek
Her işlevle ilgili ayrıntılı bir açıklama sağlanır. Ayrıntılar için ürününüze bakın.

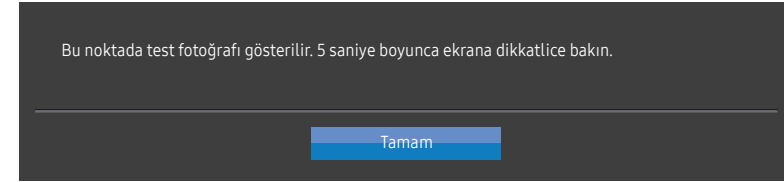
— Kullanılabilir işlevler ürün modelinde bağlı olarak değişir. Parçaların rengi ve şekli gösterilenden farklı olabilir. Teknik özellikler, kaliteyi geliştirmek için önceden bilgi verilmeden değiştirilebilir.

Ken. Kend. Tanıl.

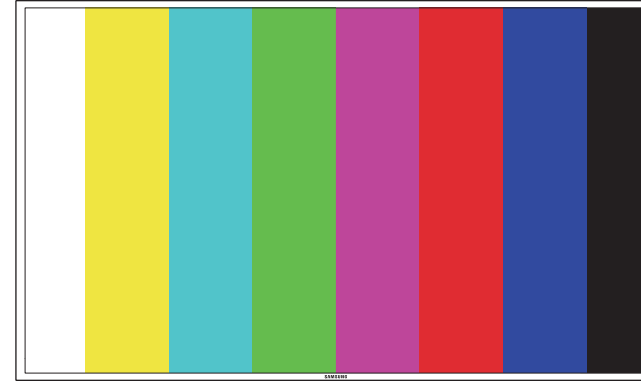
1 İşlev Tuşu Kılavuzu'nu kullanarak  → Destek → Ken. Kend. Tanıl. öğesine gidin.



2 Aşağıdaki ekran görüntülendiğinde **Tamam** öğesini seçin.



• Test ekranını inceleyin.



— Otomatik test çalışırken güç düğmesini kapatmayın veya giriş kaynağını değiştirmeyin. Mümkün olduğu kadar testi bölmemeye çalışın.

3 Test sonucuna baęlı olarak, **Evet** / **Hayır** / **Tekrr Gstr** öęesini seęin.

Sorunu bu test fotoğrafında hala görüyor musunuz?
Fotoğrafı yeniden görmeniz gerekiyorsa Yeniden Göster'e tıklayın.

- **Evet** seęimini yaptıęınızda ařaęıdaki ekranı görürsünüz.

Kendi Kendini Tanılama Tamamlandı

Yardım için Samsung Çaęrı Merkezi'ne başvurun.
Lütfen řu bilgileri hazır bulundurun:

- Model Kodu: *****
- Yazılım Sürümü: *.*****.*.*.*
- S/N: *****

- **Hayır** seęimini yaptıęınızda ařaęıdaki ekranı görürsünüz.

Kendi Kendini Tanılama Tamamlandı

Test fotoğrafıyla ilgili sorun yoksa bu, monitörünüzün düzgün çalıştığı anlamına gelir. Sorunu bulmak için, ařaęıdaki sorun giderme adımlarını izleyin:

- Monitör, PC ve tüm dięer baęlı cihazları kapatın. Önce monitörü, ardından PC ve dięer cihazları yeniden açın.
- İşletim sistemini ve grafik kartı sürücüsünü en son sürümle güncelleyin ve PC'nizi yeniden başlatın.
- Monitörü PC'nizin veya baęlı cihazınızın başka bir baęlantı noktasına baęlayın.
- Monitörünüzdeki yavaş İlerletme düğmesine basıp Destek > Tümünü Sıfırla seęerek monitörünüzü sıfırlayın.
- Cihazı satın aldıęınızda size verilen kabloyu kullanmanız önerilir.

Bilgi

Kullanımdaki geçerli giriş kaynağı modunu, frekansı ve çözünürlüğü ve mevcut ürün sürümünü görüntüleyin.

Tümünü Sıfırla

Ürünün tüm ayarlarını varsayılan fabrika deęerlerine döndürün.

Bölüm 08

Yazılımın Yüklenmesi

Easy Setting Box



Easy Setting Box

Easy Setting Box kullanıcının ürünü birden fazla bölüme ayırarak kullanmasını sağlar.

Easy Setting Box'ın en son sürümünü yüklemek için, <http://www.samsung.com> adresindeki Samsung Electronics web sitesinden indirin.

- Kurulumdan sonra PC'yi yeniden başlatmazsanız yazılım düzgün çalışmayabilir.
- Easy Setting Box simgesi PC sistemine ve ürün teknik özelliklerine bağlı olarak görüntülenmeyebilir.
- Kısayol simgesi görüntülenmezse, F5 tuşuna basın.

Yüklemeye İlgili Kısıtlamalar ve Sorunlar

Easy Setting Box yüklemesi grafik kartından, ana karttan veya ağ ortamından etkilenmeyebilir.

Sistem Gereksinimleri

İşletim Sistemi	Donanım
<ul style="list-style-type: none">• Windows 7 32Bit/64Bit• Windows 8 32Bit/64Bit• Windows 8.1 32Bit/64Bit• Windows 10 32Bit/64Bit	<ul style="list-style-type: none">• En az 32MB'lık bellek• Sabit disk sürücüsünde en az 60MB'lık boş alan

Bölüm 09

Sorun Giderme Kılavuzu

Samsung Müşteri Hizmetleri Merkezi'ne Başvurmadan Önce Yapılması Gerekenler

— Samsung Müşteri Hizmetleri Merkezi'ni aramadan önce, ürününüzü aşağıda belirtildiği gibi sınavın. Sorun devam ederse, Samsung Müşteri Hizmetleri Merkezi'ne başvurun.

Ürün tanılama (Ekran sorunu)

Ürünün ekranıyla ilgili bir sorun oluşursa, ürünün doğru çalıştığından emin olmak için [Ken. Kend. Tanıl.](#) ögesini çalıştırın.

Çözünürlüğü ve Frekansı Kontrol Etme

Desteklenmeyen bir çözünürlük (bkz. [Standart Sinyal Modu Tablosu](#)) seçilirse, **Uygun Olmayan Mod** iletisi kısa bir süre boyunca görüntülenebilir veya ekran düzgün görüntülenmeyebilir.

— Ekran çözünürlüğü, PC sisteminin ayarlarına ve kablolarla bağlı olarak değişiklik gösterebilir.

Aşağıdakileri kontrol edin.

Kurulum sorunu

Ekran açılıp kapanmaya devam ediyor.

Kablonun ürünle PC arasında düzgün şekilde bağlandığını ve konektörlerin sıkıca kilitlendiğini kontrol edin.

Bir HDMI veya HDMI-DVI kablosu ürüne ve PC'ye bağlı olduğunda, ekranın dört yanında boş alanlar bulunur.

Ekran da bulunan boş alanların ürünle ilgisi yoktur.

Ekrandaki boş alanlar PC'den veya grafik kartından kaynaklanır. Bu sorunu çözmek için, HDMI veya DVI ayarlarındaki ekran boyutunu grafik kartı için ayarlayın.

Grafik kartı ayarlar menüsü ekran boyutunu ayarlamak için seçeneğe sahip değilse, grafik kartı sürücüsünü en son sürüme güncelleyin.

(Ekran ayarlarının yapılması hakkında ayrıntılı bilgi için lütfen grafik kartı veya PC üreticisiyle temasa geçin.)

Elektrik fişi, güç adaptöründen çıkarılamaz.

Kurulum tamamlandıktan sonra elektrik fişini çıkarmayın.

— Elektrik fişi, modele bağlı olarak gönderilmeyebilir.

Ekran sorunu

Güç LED'i kapalı. Ekran açılmıyor.

Güç kablosunun düzgün şekilde takıldığından emin olun.

Ürünün ekranıyla ilgili bir sorun oluşursa, ürünün doğru çalıştığından emin olmak için [Ken. Kend. Tanıl.](#) ögesini çalıştırın.

Kablo bağlantısını ve kaynak cihazın ayarlarını kontrol edin. İletisi görüntülenir.

Kablonun ürüne düzgün şekilde bağlandığını kontrol edin.

Cihazın bağlı olduğu ürünün açık olduğunu kontrol edin.

Ürün **HDMI** veya **DisplayPort** modundaysa, İşlev Tuşu Kılavuzu ekranını görüntülemek için JOG düğmesine basın ve **[]** → **Sistem** → **PC/AV Modu** → **HDMI** seçin. **PC**, **AV** veya **DVI PC / DisplayPort : PC** veya **AV**.

Uygun Olmayan Mod görüntüleniyor.

Grafik kartından gelen sinyal, ürünün maksimum çözünürlüğünü veya frekansını aştığında bu mesaj görünür.

Standart Sinyal Modu Tablosu'ndan ([S.36](#)) yararlanarak maksimum çözünürlük ve frekansı ürünün performansına uygun olacak şekilde değiştirin.

Ekrandaki görüntüler bozuk.

Ürünün kablo bağlantısını kontrol edin.

Ekran net değil. Ekran bulanık.

Tüm aksesuarları sökün (video uzatma kablosu, vb.) ve tekrar deneyin.

Çözünürlük ve frekansı önerilen düzeye ayarlayın.

Ekran sabit görünmüyor ve titriyor. Ekranda kalan gölgeler veya takılmalar mevcut.

PC'nin çözünürlük ve frekansının ürünle uyumlu çözünürlük ve frekans dahilinde olduğunu kontrol edin. Ardından, gerekirse bu kılavuzdaki Standart Tek Mod Tablosuna ([S.36](#)) ve ürün üzerindeki **Bilgi** menüsüne başvurarak ayarları değiştirin.

Ekran çok parlak. Ekran çok karanlık.

Parlaklık ve **Kontrast** ayarlarını yapın.

Ekran rengi tutarlı değil.

Renk ayarlarını değiştirin.

Ekrandaki renklerin gölgesi var ve renkler bozuk.

Renk ayarlarını değiştirin.

Beyaz tam olarak beyaz görünmüyor.

Renk ayarlarını değiştirin.

Ekranda görüntü yok ve güç LED'i her 0,5 ila 1 saniyede bir yanıp sönüyor.

Ürün güç tasarrufu modundadır.

Bir önceki ekrana dönmek için, klavyedeki herhangi bir tuşa basın ya da fareyi hareket ettirin.

Metin bulanık.

Windows İşletim Sistemi kullanılıyorsa (örneğin, Windows 7, Windows 8, Windows 8.1 veya Windows 10): **Denetim Masası** → **Yazı Tipleri** → **ClearType metnini ayarla**'ya gidin ve **ClearType'ı Aç** seçeneğini belirleyin.

Video düzgün oynatılmıyor.

Yüksek çözünürlüklü büyük video dosyaları düzgün oynatılamayabilir. Bunun sebebi, video oynatıcısının PC kaynağı için optimize edilmemesi olabilir.

Dosyayı başka bir video oynatıcıda oynamayı deneyin.

Ses sorunu

Ses yok.

Bağlı ses kablosunun durumunu yeniden kontrol edin ve/veya ses düzeyini ayarlayın.

Ses seviyesini kontrol edin.

Sesin kapalı olarak ayarlanıp ayarlanmadığını kontrol edin.

Ses seviyesi çok düşük.

Ses düzeyini ayarlayın.

Maksimum düzeye yükselttikten sonra ses seviyesi hala düşükse, PC'nizin ses kartındaki ya da yazılım programındaki ses seviyesini ayarlayın.

Görüntü var, ancak ses yok.

Giriş aygıtını bağlamak için HDMI-DVI kablosu kullanılırsa ses alınamaz.

Aygıtı HDMI kablo veya DP kablo kullanarak bağlayın.

Kaynak cihaz sorunu

PC'im önyüklenirken bir bip sesi duyuluyor.

PC önyüklenirken, bir bip sesi duyuluyorsa, PC'nizi servise götürün.

S ve C

— Ayarlarla ilgili diğer yönergeler için PC'nizin veya grafik kartınızın kullanım el kitabına bakın.

Frekans nasıl değiştirebilirim?

Grafik kartınızdaki frekansı ayarlayın.

- Windows 7: Denetim Masası → Görünüm ve Kişiselleştirme → Görüntü → Ekran Çözünürlüğü → Gelişmiş ayarlar → Monitör ögesine gidin Monitör ayarları altındaki Ekran Yenileme Hızı ayarını yapın.
- Windows 8(Windows 8.1): Ayarlar → Denetim Masası → Görünüm ve Kişiselleştirme → Görüntü → Ekran Çözünürlüğü → Gelişmiş ayarlar → Monitör ögesine gidin Monitör ayarları altındaki Yenileme hızı ayarını yapın.
- Windows 10: Ayarlar → Sistem → Görüntü → Gelişmiş görüntü ayarları → Görüntü adaptörü özellikleri → Monitör ögesine gidin Monitör ayarları altındaki Ekran yenileme hızı ayarını yapın.

Çözünürlüğü nasıl değiştirebilirim?

- Windows 7: Denetim Masası → Görünüm ve Kişiselleştirme → Ekran → Ekran Çözünürlüğü → Çözünürlüğü Ayarla ögesine gidin ve çözünürlüğü ayarlayın.
- Windows 8(Windows 8.1): Ayarlar → Denetim Masası → Görünüm ve Kişiselleştirme → Ekran → Çözünürlüğü Ayarla ögesine gidin ve çözünürlüğü ayarlayın.
- Windows 10: Ayarlar → Sistem → Görüntü → Gelişmiş görüntü ayarları ögesine gidin ve çözünürlüğü ayarlayın.

Güç tasarrufu modunu nasıl ayarlarım?

- Windows 7: Denetim Masası → Görünüm ve Kişiselleştirme → Kişiselleştirme → Ekran Koruyucu Ayarları → Güç seçenekleri ögesine veya PC'nin BIOS AYARI programına gidin.
 - Windows 8(Windows 8.1): Ayarlar → Denetim Masası → Görünüm ve Kişiselleştirme → Kişiselleştirme → Ekran Koruyucu Ayarları → Güç seçenekleri ögesine veya PC'nin BIOS AYARI programına gidin.
 - Windows 10: Ayarlar → Kişiselleştirme → Ekranı kilitle → Ekran zaman aşımı ayarları → Güç ve uyku ögesine veya PC'nin BIOS AYARI programına gidin.
-

Bölüm 10

Teknik Özellikler

Genel

Model Adı	C24T55*	C27T55*	C32T55*
Boyut	24 Sınıf (23,6 inç / 59,9 cm)	27 Sınıf (27,0 inç / 68,6 cm)	32 Sınıf (31,5 inç / 80,1 cm)
Görüntü alanı	521,39 mm (Y) x 293,28 mm (D)	597,88 mm (Y) x 336,31 mm (D)	698,4 mm (Y) x 392,85 mm (D)
Piksel Aralığı	0,272 mm (Y) x 0,272 mm (D)	0,311 mm (Y) x 0,311 mm (D)	0,363 mm (Y) x 0,363 mm (D)
Maksimum Piksel Hızı	148 MHz		
Güç Kaynağı	AC100-240V~ 50/60Hz Adaptörün AC voltajına göre. Ürünün DC voltajı için ürün etiketine bakın.		
Sinyal konektörleri	D-SUB, HDMI, DisplayPort		
Ortam koşulları	Çalışma		
	Sıcaklık: 10 °C – 40 °C (50 °F – 104 °F)		
	Nem: %10 – %80, yoğunlaşmayan		
	Depolama		
	Sıcaklık: -20 °C – 45 °C (-4 °F – 113 °F)		
	Nem: %5 – %95, yoğunlaşmayan		

Tak ve Çalıştır

Bu ürün Tak ve Çalıştır özelliğiyle uyumlu herhangi bir sisteme takılıp kullanılabilir. Ürün ve bilgisayar sistemi arasındaki iki yönlü veri aktarımı ürün ayarlarını optimize eder. Ürün kurulumu otomatik olarak gerçekleşir. Ancak, isterseniz kurulum ayarlarını özelleştirebilirsiniz.

Panel Noktaları (Pikseller)

Bu ürünün üretiminin doğası nedeniyle, LCD panelde yaklaşık 1 piksel/milyon (1ppm) daha parlak veya daha koyu olabilir. Bu ürün performansını etkilemez.

Yukarıdaki teknik özellikler, kaliteyi geliştirmek için bilgi verilmeden değiştirilebilir.

Cihazın ayrıntılı teknik özellikleri için Samsung Electronics web sitesini ziyaret edin.

Standart Sinyal Modu Tablosu

Model Adı		C24T55*	C27T55*	C32T55*
Senkronizasyon	Yatay Frekans	53,04 ~ 85,44 kHz	53,04 ~ 85,44 kHz	52,0 ~ 91,0 kHz
	Dikey Frekans	48 ~ 75 Hz	48 ~ 75 Hz	48 ~ 76 Hz
Çözünürlük	Uygun çözünürlük	1920 x 1080 @ 60 Hz		
	Maksimum çözünürlük	1920 x 1080 @ 75 Hz		

PC'nizden, aşağıdaki standart sinyal modlarından birine ait sinyal aktarılırsa, ekran otomatik olarak ayarlanır. PC'den iletilen sinyal standart sinyal modlarına ait değilse, güç LED'i açık şekilde ekran boş olabilir. Böyle bir durumda, grafik kart kullanıcı kılavuzuna başvurarak aşağıdaki tabloya göre ayarları değiştirin.

Çözünürlük	Yatay Frekans (kHz)	Dikey Frekans (Hz)	Piksel Saati (MHz)	Senkronizasyon Polaritesi (H/V)
IBM, 720 x 400	31,469	70,087	28,322	-/+
VESA, 640 x 480	31,469	59,940	25,175	-/-
MAC, 640 x 480	35,000	66,667	30,240	-/-
VESA, 640 x 480	37,861	72,809	31,500	-/-
VESA, 640 x 480	37,500	75,000	31,500	-/-
VESA, 800 x 600	35,156	56,250	36,000	+/+
VESA, 800 x 600	37,879	60,317	40,000	+/+
VESA, 800 x 600	48,077	72,188	50,000	+/+
VESA, 800 x 600	46,875	75,000	49,500	+/+
MAC, 832 x 624	49,726	74,551	57,284	-/-
VESA, 1024 x 768	48,363	60,004	65,000	-/-
VESA, 1024 x 768	56,476	70,069	75,000	-/-
VESA, 1024 x 768	60,023	75,029	78,750	+/+
VESA, 1152 x 864	67,500	75,000	108,000	+/+
MAC, 1152 x 870	68,681	75,062	100,000	-/-
VESA, 1280 x 720	45,000	60,000	74,250	+/+
VESA, 1280 x 800	49,702	59,810	83,500	-/+
VESA, 1280 x 1024	63,981	60,020	108,000	+/+
VESA, 1280 x 1024	79,976	75,025	135,000	+/+

Çözünürlük	Yatay Frekans (kHz)	Dikey Frekans (Hz)	Piksel Saati (MHz)	Senkronizasyon Polaritesi (H/V)
VESA, 1440 x 900	55,935	59,887	106,500	-/+
VESA, 1600 x 900	60,000	60,000	108,000	+/+
VESA, 1680 x 1050	65,290	59,954	146,250	-/+
VESA, 1920 x 1080	67,500	60,000	148,500	+/+

Yatay Frekans

Ekranın sol tarafından sağ tarafına tek bir satırı taramak için gerekli süredir. Yatay döngünün karşıt sayısı yatay frekans olarak adlandırılır. Yatay frekans kHz cinsinden ölçülür.

Dikey Frekans

Aynı resmin saniyede onlarca kez tekrarlanması, doğal resimler görüntülenmeye olanak sağlar. Tekrarlama sıklığına "dikey frekans" veya "yenileme oranı" denir ve Hz ile gösterilir.

Bu ürün, panelin doğası gereği en uygun resim kalitesini elde etmek için her bir ekran boyutu için yalnız bir çözünürlüğe ayarlanabilir. Belirtilen çözünürlüğün dışında bir çözünürlüğü kullanmak görüntü kalitesini bozabilir. Bunu önlemek için, ürününüz için belirtilmiş en iyi çözünürlüğü seçmeniz önerilir.

Yukarıdaki tabloda yer alan bazı çözünürlükler, grafik kartı teknik özelliklerine bağlı olarak kullanılamayabilir.

Bölüm 11

Ek

Ücretli Servis Sorumluluğu (Müşterilere Ücretlendirilir)

— Garanti kapsamı dışında servis istendiğinde, aşağıdaki durumlarda sizden servis teknisyenin ziyareti için ücret alabiliriz.

Bir ürün kusuru yoksa

Ürünün Temizliği, Ayarlanması, Açıklaması, Yeniden Kurulması vb.

- Bir servis teknisyeninden ürünün kullanımına ilişkin talimatları vermesi istenirse veya teknisyen ürünü açmadan yalnızca seçenekleri ayarlarsa.
- Dış çevresel etkenlerin (İnternet, Anten, Kablolu Sinyal vb.) neden olduğu bir kusur varsa.
- Bir ürün yeniden kurulmuşsa veya satın alınan ürünün ilk kurulumundan sonra ek cihazlar bağlanmışsa.
- Bir ürün başka bir yere veya başka bir eve taşınmak için yeniden kurulmuşsa.
- Müşteri, başka bir şirketin ürününün kullanım talimatları hakkında bilgi isterse.
- Müşteri, ağız veya başka bir şirketin programının kullanımı hakkında bilgi isterse.
- Müşteri, yazılım yüklenmesini ve ürünün kurulmasını isterse.
- Bir servis teknisyeni ürünün içindeki yabancı maddeleri çıkartırsa/ürünün tozunu temizlerse.
- Müşteri, çevrimiçi alışveriş ile bir ürünü satın aldıktan sonra ek kurulum isterse.

Bir ürün müşteri hatası yüzünden hasar görmüşse

Müşterinin hatalı kullanımından veya yanlış onarımından kaynaklanan ürün hasarı varsa.

Bir ürün şu nedenlerle hasar görmüşse;

- Dış darbe veya düşürme.
- Samsung tarafından belirtilmeyen malzeme veya ayrı olarak satılan ürün kullanımı.
- Samsung Electronics Co., Ltd'in dış kaynak servis şirketi veya iş ortağı haricinde bir mühendisin yaptığı onarım.
- Ürünün müşteri tarafından şeklinin değiştirilmesi veya onarılması.
- Ürünü yanlış voltaj veya izin verilmeyen elektrik bağlantılarıyla kullanmak.
- Kullanıcı Kılavuzu'ndaki "uyarılar" bölümünün uygulanmaması.

Diğer

- Ürün doğal felaket nedeniyle arızalanırsa. (yıldırım, deprem, su baskını vb)
- Sarf bileşenlerinin tamamı bitmişse. (Pil, Toner, Floresan ışıklar, Başlık, Titreştirici, Lamba, Filtre, Şerit vb.)

— Müşteri üründe kusur olmadığı halde servis isterse, servis ücreti uygulanabilir. Lütfen önce Kullanıcı Kılavuzu'nu okuyun.

İmalatçı		SAMSUNG ELECTRONICS CO., LTD. (Maetan dong) 129, Samsung-ro Yeongtong-gu, Suwon-si, Gyeonggi-do 16677, Korea Tel: +82-2-2255-0114 / Fax: +82-2-2255-0117
LVD	Nemko Korea Co., Ltd.	153, Osan-ro, Mohyeon-eup, Cheoin-gu, Yongin-si, Gyeonggi-do, Republic of Korea, 16885
	Nemko Shanghai Ltd. Shenzhen Branch	Unit C & D, Floor10, Tower 2, Kefa Road #8 Hi-Technology Park Nanshan District 518057 Shenzhen CHINA Tel: 755 8221 0420-822
	TÜV SÜD Korea Laboratory (TKL)	#315 and 316, MARIO Tower, 222-12, Guro-Dong, Guro-Gu, Seoul 152-050, Republic of Korea
	KTIL (Korea Testing Laboratory)	87, Digital-ro 26-gil, Guro-gu, Seoul, 08389, Korea, Republic of
	Intertek ETL SEMKO Korea Ltd.	Intertek Building, 3, Gongdan-ro 160beon-gil, Gunpo-si, Gyeonggi-do, 15845, Korea
	Intertek Testing Services Shanghai	Building No.86, 1198 Qinzhou Road(North), 200233 Shanghai, China Tel: 021-61278260
	UL Korea, Ltd.	218 Maeyeong-ro Yeongtong-gu, Suwon-si Gyeonggi-do, 443-823, Korea
EMC	DT&C Co., Ltd.	42, Yurim-ro 154beon-gil, Cheoin-gu, Yongin-si, Gyeonggi-do, Korea, 17042
	KCTL Inc.	65, Sinwon-ro, Yeongtong-gu, Suwon-si, Gyeonggi-do, Republic of Korea, 16677
	CTK Co., Ltd.	113, Yejik-ro, Cheoin-gu, Yongin-si, Gyeonggi-do, Korea, 17142
	ONETECH Corp.	43-14 Jinsaegol-gil, chowol-eup, Gwangju-si, Gyeonggi-do 12735 Korea
	Nemko Korea Co., Ltd.	153, Osan-ro, Mohyeon-eup, Cheoin-gu, Yongin-si, Gyeonggi-do, Republic of Korea, 16885
	SGS Korea Co., Ltd.	35, Giheungdanji-ro 121beon-gil, Giheung-gu, Yongin-si, Gyeonggi-do, Yongin, 17086, Korea, Republic of
	Samsung Electronics Co., Ltd., Global CS Center.	(Maetan-dong) 129, Samsung-ro, Yeongtong-gu, Suwon-si, Gyeonggi-do, 16677, Korea
	CSQAL	Wei 4 Road, Microelectronics Industrial Park, Jingang High way, Tianjin, China Tel: 86 23961234 Fax: 86 23961234