

Vartotojo instrukcija

C24T55* C27T55* C32T55*

Atsižvelgiant į gaminį, spalva ir išvaizda gali skirtis, siekiant pagerinti gaminio veikimo efektyvumą specifikacijos gali būti keičiamos be išankstinio įspėjimo.

Siekiant pagerinti kokybę, šio vadovo turinys gali būti keičiamas be išankstinio įspėjimo.

© Samsung Electronics

Šio vadovo autorių teisės priklauso „Samsung Electronics“.

Naudoti ar kopijuoti šį vadovą dalimis ar visą be „Samsung Electronics“ leidimo draudžiama.

Visi kiti ne „Samsung Electronics“ prekių ženklai yra jų atitinkamų savininkų nuosavybė.

Administravimo mokestis gali būti imamas šiais atvejais:

- (a) iškvietėte inžinierių, tačiau jis neaptiko jokių gaminio defektų (pvz., neperskaitėte naudotojo vadovo);
- (b) atnešėte prietaisą į taisymo centrą, tačiau ten neaptikta jokių gaminio defektų (pvz., neperskaitėte naudotojo vadovo).

Prieš atvykstant technikui, jums bus pranešta apie administravimo mokesčio dydį.

Turinys

Prieš naudojant gaminį

Įrenginio montavimo vieta	4
Saugos priemonės	4
Valymas	5
Elektra ir saugumas	5
Diegimas	6
Veikimas	7

Pasiruošimas

Dalys	9
Valdymo skydelis	9
Funkcinių klavišų vadovas	10
Tiesioginių klavišų vadovas	11
Prievadų tipai	12
Nuo vagystės apsaugantis užraktas	12
Diegimas	13
Stovo pritvirtinimas	13
Stovo nuėmimas	14
Atsargumo priemonės dėl gaminio reguliavimo	15
Gaminio pokrypio reguliavimas	15

Šaltinio įrenginio prijungimas ir naudojimas

Prieš įrengdami gaminį perskaitykite toliau pateikiamą informaciją.	16
Kompiuterio prijungimas ir naudojimas	16
Prijungimas naudojant D-SUB laidą (analoginio tipo)	16
Prijungimas HDMI laidu	17
Prijungimas naudojant HDMI-DVI laidą	17
Prijungimas naudojant DP laidą	17
Prijungimas prie ausinių	17
Maitinimo prijungimas	18
Prijungtų kabelių sutvarkymas	18
Tinkama laikysena naudojantis gaminiu	19
Tvarkyklės diegimas	19
Optimalios skiriamosios gebos nustatymas	19

Ekrano sąranka

Picture Mode	20
Brightness	21
Contrast	21
Sharpness	21
Color	21
Black Level	22
Eye Saver Mode	22
Game Mode	22
Response Time	22
Screen Ratio	23
Screen Adjustment	23

OSD (ekrano rodinio) nustatymų reguliavimas

Transparency	24
Position	24
H-Position	24
V-Position	24
Language	24
Display Time	24

Turinys

Sąranka ir atkūrimas

FreeSync	25
Sound	26
Volume	26
Sound Mode	26
Select Sound	26
Volume	26
Eco Saving Plus	26
Dynamic Brightness	27
Off Timer Plus	27
PC/AV Mode	27
Source Detection	27
Key Repeat Time	28
Power LED On	28
HDMI-CEC	28

Support

Self Diagnosis	29
Information	30
Reset All	30

Programinės įrangos diegimas

Easy Setting Box	31
Diegimo apribojimai ir problemos	31
Sistemos reikalavimai	31

Gedimų nustatymo ir šalinimo instrukcija

Reikalavimai prieš susisiekiant su „Samsung“ klientų aptarnavimo centru	32
Gaminio diagnostika (ekrano problema)	32
Skyros ir dažnio tikrinimas	32
Patikrinkite toliau išvardytus dalykus.	32
Klausimai & Atsakymai	34

Specifikacijos

Bendros	35
Standartinio signalo režimo lentelė	36

Priedas

Atsakomybė už mokamą techninę priežiūrą (klientų išlaidos)	38
Tai nėra gaminio defektas	38
Gaminio gedimas dėl kliento kaltės	38
Kita	38

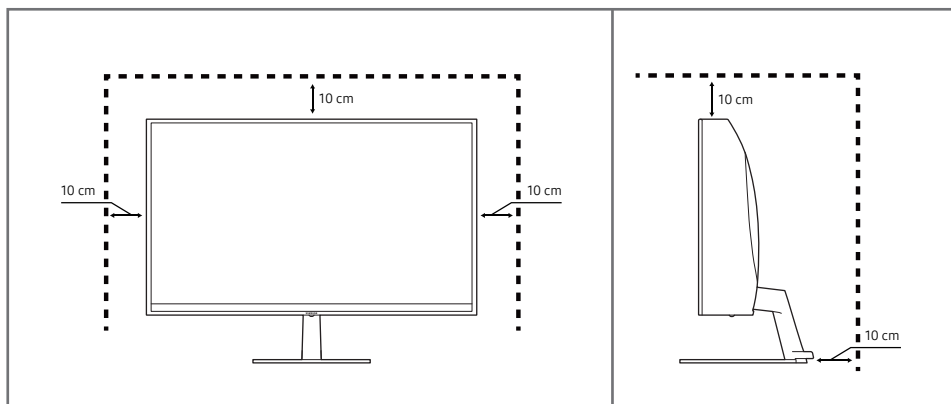
01 skyrius

Prieš naudojant gaminį

Įrenginio montavimo vieta

Įsitikinkite, kad pastatę gaminį palikote pakankamai vietos ventiliacijai. Pakilus vidaus temperatūrai, gali kilti gaisras ir pažeisti gaminį. Pastatydami gaminį aplink gaminį išlaikykite pakankamą atstumą, kaip parodyta paveikslėlyje.

— Išorė gali skirtis pagal produktą.



Saugos priemonės

Ispėjimas

Jei instrukcijų nesilaikoma, galima sunkiai arba mirtinai susižeisti.

Dėmesio

Jei nesilaikoma instrukcijų, žmonėms arba turtui gali būti padaryta žalos.

DĖMESIO

ELEKTROS SMŪGIO PAVOJUS. NEATIDARYTI.

DĖMESIO: KAD SUMAŽINTUMĖTE ELEKTROS IŠKROVOS RIZIKĄ, NENUIMKITE DANGČIO (ARBA GALINĖS DALIES). NĖRA VIDINIŲ DALIŲ, KURIAS GALI PRIŽIŪRĖTI NAUDOTOJAS. PALIKITE VISUS PRIŽIŪROS DARBUS KVALIFIKUOTIEMS SPECIALISTAMS.

	Šis simbolis nurodo, kad viduje teka aukšta įtampa. Liestis su bet kokiomis vidinėmis gaminio dalimis yra pavojinga.		Kintamosios srovės įtampa. Šiuo simboliu pažymėta vardinė įtampa yra kintamosios srovės įtampa.
	Šis simbolis nurodo, kad televizorius pristatomas kartu su svarbia medžiaga apie jo veikimą ir techninę priežiūrą.		Nuolatinės srovės įtampa. Šiuo simboliu pažymėta vardinė įtampa yra nuolatinės srovės įtampa.
	Tai yra II klasės prietaisas. Šis simbolis reiškia, kad apsauginis elektrinis sujungimas su žeme (įžeminimas) nebūtinai. Jeigu šio simbolio ant gaminio su maitinimo laidu nėra, gaminys PRIVALO turėti patikimą įžeminimo jungtį.		Dėmesio. Vadovaukitės naudojimo instrukcijomis. Šis simbolis rodo, kad būtina vadovautis naudojimo instrukcijomis, susijusiomis su sauga.

Valymas

Ant labai blizgių modelių paviršiaus gali atsirasti dėmių, jei netoliese naudojamas ultragarsinis drėkintuvas.

— Jei reikia išvalyti gaminio vidų, kreipkitės į artimiausią „Samsung“ klientų aptarnavimo centrą (ši paslauga yra mokama).

Nespauskite gaminio ekrano rankomis ar kitais daiktais. Galite sugadinti ekraną.

— Valydami būkite atsargūs, nes patobulintus LCD ekranus ir korpusus galima lengvai subraižyti.

— Valydami vadovaukitės toliau nurodytais veiksmais.

1 Išjunkite gaminį ir kompiuterį.

2 Atjunkite maitinimo laidą nuo gaminio.

— Laikykite maitinimo kabelį už kištuko ir nelieskite kabelio šlapiomis rankomis. Antraip gali įvykti elektros iškrova.

3 Gaminį valykite švaria, minkšta ir sausa šluoste.

- Gaminiiui valyti nenaudokite valymo priemonių, kurių sudėtyje yra alkoholio, tirpiklio ar aktyviųjų paviršiaus medžiagų.
- Ant monitoriaus tiesiogiai nepurškite vandens arba valymo priemonės.

4 Sudrėkinkite minkštą šluostę vandeniu, gerai nuspauskite ir nuvalykite ją gaminio išorę.

5 Baigę valyti prijunkite maitinimo laidą prie gaminio.

6 Įjunkite gaminį ir kompiuterį.

Elektra ir saugumas

Ispėjimas

- Nenaudokite pažeisto maitinimo laido, kištuko ar atsilaisvinusio maitinimo lizdo.
- Nenaudokite keletą gaminių, įjungtų į vieną maitinimo lizdą.
- Nelieskite maitinimo laido kištuko drėgnomis rankomis.
- Įkiškite maitinimo kištuką iki galo, kad jis neatsilaisvintų.
- Maitinimo laido kištuką įjunkite į įžemintą maitinimo lizdą (taikoma tik 1 tipo izoliuotiems įrenginiams).
- Nelankstykite ir netraukite maitinimo laido per jėgą. Nepalikite maitinimo laido po sunkiu daiktu.
- Nedėkite maitinimo laido ar gaminio šalia šilumos šaltinių.
- Aplink maitinimo laido kištuko kontaktus arba maitinimo lizdą susikaupusias dulkes valykite sausa servetėle.

Dėmesio

- Neištraukite maitinimo laido, kol gaminį naudojate.
- Naudokite tik „Samsung“ maitinimo laidą, kurį gavote su gaminiu. Nenaudokite maitinimo laido kištuko su kitais gaminiais.
- Žiūrėkite, kad niekas neužstotų maitinimo lizdo, prie kurio prijungtas maitinimo laidas.
 - Kai iškyla problema, maitinimo laidas turi būti ištrauktas norint nutraukti gaminio maitinimą.
- Ištraukdami maitinimo laidą iš maitinimo lizdo laikykite už kištuko.

Diegimas

Ispėjimas

- Ant gaminio nedėkite žvakių, priemonės vabzdžiams naikinti ar cigarečių. Nemontuokite gaminio šalia šilumos šaltinių.
- Plastikinę pakuotę laikykite vaikams nepasiekiamoje vietoje.
 - Vaikai gali uždusti.
- Nemontuokite gaminio ant nestabilaus ar vibruojančio paviršiaus (nesaugios lentynos, nuožulnaus paviršiaus ir pan.)
 - Gaminys gali nukristi ir sugesti, ir (arba) sužeisti.
 - Stipriai vibruojančioje vietoje naudojamas gaminys gali sugesti arba gali kilti gaisras.
- Nemontuokite gaminio transporto priemonėje ar vietoje, kurioje yra dulkių, drėgna (laša vanduo ir pan.), alyvos ar dūmų.
- Nelaikykite gaminio tiesioginiuose saulės spinduliuose, karštyje ar prie karšto objekto, pvz., viryklės.
 - Gali sutrumpėti gaminio naudojimo laikas arba kilti gaisras.
- Nemontuokite gaminio vaikams pasiekiamoje vietoje.
 - Gaminys gali nukristi ir sužeisti vaikus.
- Maistinis aliejus (pvz., sojos pupelių aliejus) gali pažeisti arba deformuoti gaminį. Saugokite gaminį nuo aliejaus. Be to, nemontuokite arba nenaudokite gaminio virtuvėje ar šalia viryklės.

Dėmesio

- Keldami nenumeskite gaminio.
- Neguldykite gaminio ekranu į apačią.
- Montuodami gaminį spintoje arba lentynoje žiūrėkite, kad neišsikištų apatinis gaminio priekinės dalies kraštas.
 - Gaminys gali nukristi ir sugesti, ir (arba) sužeisti.
 - Montuokite gaminį tik tinkamo dydžio spintose ar lentynose.
- Atsargiai pastatykite gaminį.
 - Gaminys gali sugesti arba galite susižeisti.
- Nejprastoje vietoje (daugybės smulkių dalelių, cheminių medžiagų ar ekstremalios temperatūros veikiamoje ar drėgnoje vietoje arba vietose, kur gaminys turėtų veikti nepertraukiamai ilgą laiką) įmontuotas gaminys gali sugesti.
 - Jei gaminį norite montuoti tokioje vietoje, susisiekite su „Samsung“ klientų aptarnavimo centru.

Veikimas

Ispėjimas

- Gaminį teka aukšta įtampa. Niekada patys neardykite, netaisykite ar neatlikite gaminio pakeitimų.
 - Dėl taisymo susisieki su „Samsung“ klientų aptarnavimo centru.
- Jei gaminį norite perkelti, pirma atjunkite nuo jo visus laidus, įskaitant maitinimo laidą.
- Jei gaminys skleidžia keistus garsus, degėsių kvapą ar dūmus, nedelsdami ištraukite maitinimo laidą ir susisieki su „Samsung“ klientų aptarnavimo centru.
- Neleiskite vaikams persisverti per monitorių arba ant jo užlipti.
 - Vaikai gali stipriai susižeisti.
- Jei gaminys nukrito arba pažeidėte išorinį korpusą, išjunkite maitinimą ir atjunkite maitinimo laidą. Tada susisieki su „Samsung“ klientų aptarnavimo centru.
 - Jei toliau naudosite gaminį, gali kilti gaisras ar elektros iškrova.
- Ant gaminio viršaus nepalikite sunkių ar vaikų mėgstamų daiktų (žaislų, saldumynų ir pan.).
 - Gaminys ar sunkūs daiktai gali nukristi vaikams bandant pasiekti žaislus ar saldumynus ir stipriai sužeisti.
- Jei žaibuoja ar griaudi perkūnija, gaminį išjunkite ir atjunkite maitinimo laidą.
- Nemeskite į gaminį daiktų ar kitaip jo nesutrenkite.
- Nejudinkite gaminio traukdami už maitinimo laido ar bet kurio kabelio.
- Įvykus dūjų nuotėkiui, nelieskite gaminio ar maitinimo laido kištuko. Be to, nedelsdami išvėdinkite patalpą.
- Nekelkite ar nejudinkite gaminio traukdami už maitinimo laido ar bet kurio kabelio.
- Nenaudokite ir nelaikykite degių purškalo arba kitų medžiagų šalia gaminio.
- Įsitikinkite, ar ventiliacijos angų neužkimšo staltiesės ar užuolaidos.
 - Dėl pakilusios vidinės temperatūros gali kilti gaisras.
- Nekiškite metalinių daiktų (valgomųjų lazdelių, monetų, plaukų smeigtukų ir pan.) ar lengvai užsidegančių daiktų (popieriaus, degtukų ir pan.) į gaminį (pro ventiliacijos angą ar įvesties / išvesties prievadus ir pan.).
 - Įsitikinkite, ar išjungėte gaminį ir ištraukėte maitinimo laidą, kai į gaminį pateko vandens ar kitų pašalinių medžiagų. Tada susisieki su „Samsung“ klientų aptarnavimo centru.
- Nedėkite indų, kuriuose yra skysčio (vazų, puodų, butelių ir kt.) ar metalinių daiktų ant gaminio.
 - Įsitikinkite, ar išjungėte gaminį ir ištraukėte maitinimo laidą, kai į gaminį pateko vandens ar kitų pašalinių medžiagų. Tada susisieki su „Samsung“ klientų aptarnavimo centru.

Dėmesio

- Jeigu ekrane ilgai rodomas nejudantis vaizdas, gali išdegti liekamasis vaizdas arba atsirasti defektinių pikselių.
 - Įjunkite energijos taupymo režimą arba naudokite judančio vaizdo ekrano užsklandą, jei gaminio nenaudosite ilgą laiką.
- Ištraukite maitinimo laidą iš lizdo, jei neketinate gaminio naudoti ilgą laiką (atostogausite ir pan.).
 - Dėl susikaupusių dulkių ir karščio gali kilti gaisras, įvykti elektros nuotėkis ar iškrova.
- Naudokite gaminį nustatę rekomenduojamą skiriamąją gebą ir dažnį.
 - Jūsų regėjimas gali pablogėti.
- Nejunkite kintamosios / nuolatinės srovės adapterių vieno šalia kito.
- Prieš naudodami kintamosios / nuolatinės srovės adapterį, ištraukite jį iš plastikinio maišelio.
- Saugokite, kad į kintamosios / nuolatinės srovės adapterį nepatektų vandens ir kad įrenginys nesuslaptų.
 - Galite patirti elektros šoką arba gali kilti gaisras.
 - Nenaudokite gaminio lauke, ten jį gali paveikti lietus ar sniegas.
 - Plaudami grindis stenkitės nesuslaptinti kintamosios / nuolatinės srovės adapterio.
- Nelaikykite kintamosios / nuolatinės srovės adapterio šalia jokio šildymo įrenginio.
 - Kitaip gali kilti gaisras.
- Laikykite kintamosios / nuolatinės srovės adapterį gerai vėdinamoje patalpoje.
- Jei kintamosios / nuolatinės srovės maitinimo adapterį padėsite laido įvestimi į viršų, į adapterį galės patekti vanduo ar pašalinės medžiagos. Tai gali sutrikdyti adapterio veikimą.

Pasirūpinkite, kad kintamosios / nuolatinės srovės maitinimo adapteris būtų padėtas ant plokščio paviršiaus, pvz., stalo ar grindų.
- Nelaikykite gaminio apvertę ar nejudinkite jo laikydami už stovo.
 - Gaminys gali nukristi ir sugesti arba sužeisti.
- Ilgą laiką žiūrėdami į ekraną per arti, galite pakenkti regėjimui.
- Šalia gaminio nesinaudokite drėkintuvais ar virykle.
- Naudodamiesi monitoriumi, kas valandą leiskite akims pailsėti ilgiau nei 5 minutes arba pažiūrėkite į toli esančius objektus.
- Nelieskite ekrano, kai gaminys įjungtas ilgą laiko tarpą, nes jis bus įkaitęs.
- Smulkius priedus laikykite vaikams nepasiekiamoje vietoje.
- Reguliuodami gaminio kampą būkite atsargūs.
 - Įstrigus rankai ar pirštui galite susižeisti.
 - Per daug pakreiptas gaminys gali nukristi ir sužeisti.
- Nedėkite ant gaminio sunkių daiktų.
 - Gaminys gali sugesti arba galite susižeisti.

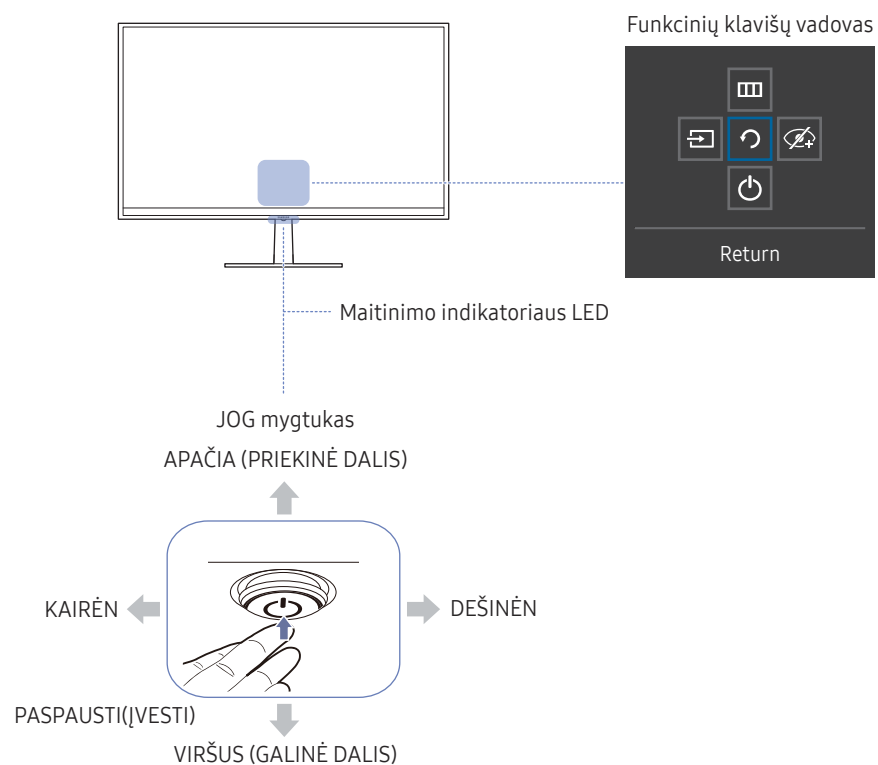
02 skyrius


Pasiruošimas

Dalys

Valdymo skydelis

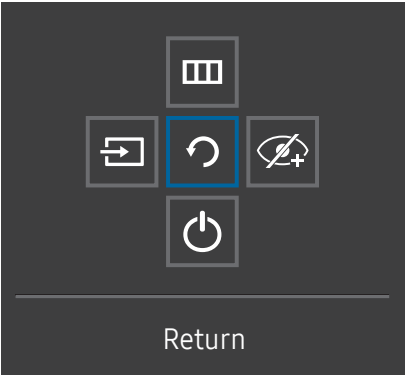
— Dalių spalva ir forma gali būti kitokia, nei pavaizduota paveikslėlyje. Siekiant pagerinti kokybę, gaminio specifikacijos gali būti keičiamos iš anksto apie tai neįspėjus.



Dalys	Aprašymas
JOG mygtukas	<p>Kelių krypčių mygtukas, padedantis naršyti.</p> <p>— JOG mygtukas yra ekrano apačioje per vidurį, jis reguliuojamas 5 kryptimis – AUKŠTYN / ŽEMYN / KAIRĖN / DEŠINĖN / PASPAUSTI(IVESTI).</p>
Maitinimo indikatoriaus LED	<p>Šis LED yra maitinimo būsenos indikatorius:</p> <ul style="list-style-type: none">• Maitinimas įjungtas (maitinimo mygtukas): LED maitinimo indikatorius nedega• Energijos taupymo režimas: LED maitinimo indikatorius mirksi• Išjungtas maitinimas (maitinimo mygtukas): LED maitinimo indikatorius šviečia <p>— LED maitinimo indikatoriaus veikimą galima perjungti pakeičiant nustatymus meniu. (System → Power LED On) Funkcinių klavišų vadovas gali skirtis atsižvelgiant į funkciją ar gaminio modelį. Žiūrėkite konkretaus gaminio informaciją.</p> <p>— Paspauskite maitinimo mygtuką  ant mygtuko JOG, kad jį įjungtumėte arba išjungtumėte.</p>
Funkcinių klavišų vadovas	<p>Paspauskite JOG mygtuką, kai ekranas yra įjungtas. Pasirodys funkcinių klavišų vadovas. Jei pasirodžius vadovui norite pasiekti ekrano meniu, atitinkamą krypties mygtuką paspauskite dar kartą.</p> <p>— Funkcinių klavišų vadovas gali skirtis atsižvelgiant į funkciją ar gaminio modelį. Žiūrėkite konkretaus gaminio informaciją.</p>

Funkcinių klavišų vadovas

— Jei norite pasinaudoti funkcinų klavišų vadovu, esant įjungtam ekranui paspauskite JOG mygtuką. Tada parodomas toliau pateikiamas langas.



AUKŠTYN / ŽEMYN / KAIRĖN / DEŠINĖN: pereikite prie norimo elemento. Pakeitus fokusavimą, pasirodo kiekvieno elemento aprašymas.



— Kai gaminyje nerodomas OSD meniu, JOG mygtuką galima naudoti kaip aprašoma toliau.

— Aukštyn : Pakeičiami **Brightness**, **Contrast** ir **Sharpness** nustatymai.

— Žemyn : Pakeičiamas **Volume** nustatymas.

— Kairėn / dešinėn: Pakeičiamas **Source** nustatymas.

PASPAUSTI(I(VESTI)): pasirinktas elementas bus pritaikytas.

Dalys	Aprašymas	
Source		Pasirenkama kad įvesties šaltinį būtų galima pakeisti JOG mygtuku funkcinų klavišų vadovo ekrane. Jei pakeičiamas įvesties šaltinis, viršutiniame kairiajame ekrano kampe pasirodo pranešimas.
Menu		<p>Pasirenkamas kai funkcinų klavišų vadovo ekrane paspaudžiamas JOG mygtukas.</p> <p>Šiame gaminyje parodomas meniu kaip ekrano rodinis meniu.</p> <p>Ekrane rodomo meniu užraktas: Užrakina ekrane rodomą meniu, kad būtų išsaugoti esami nustatymai arba, kad kiti naudotojai negalėtų pakeisti nustatymų.</p> <p>Įjungti / išjungti: Norėdami įjungti arba išjungti ekrane rodomo meniu užraktą, eikite į ekraną „Meniu“, perkelkite mygtuką JOG į dešinę, kad pereitumėte į kitą etapą, o tada paspauskite ir 10 sek. palaikykite kairėje esantį mygtuką, kol pradings funkcinų klavišų vadovas.</p> <p>— Jei yra įjungtas ekrane rodomo meniu užraktas, Brightness ir Contrast nustatymai gali būti reguliuojami.</p> <p>Galite pasiekti Eye Saver Mode, Sound (Volume) ir HDMI-CEC. Galite peržiūrėti Self Diagnosis ir Information.</p>
Eye Saver Mode		<p>Pasirenkamas kai funkcinų klavišų vadovo ekrane paspaudžiamas JOG mygtukas.</p> <p>Paspauskite, jei norite įjungti arba išjungti Eye Saver Mode. ( : On,  : Off)</p> <p>Žemiau esančiais elementais negalima naudotis, jei yra funkcija Eye Saver Mode.</p> <ul style="list-style-type: none">• Picture → Picture Mode, Brightness, Color, Game Mode• System → Eco Saving Plus
Power Off		Pasirenkama kad gaminį būtų galima išjungti JOG mygtuku funkcinų klavišų vadove.
Return		Išeikite iš funkcinų klavišų vadovo meniu pasinaudodami JOG mygtuku ir pasirinkite piktogramą kai parodomas funkcinų klavišų vadovo ekranas.

— Dėl skirtingai diegiamų funkcijų realiuose modeliuose funkcinų klavišų vadovo parinktys gali skirtis.

Tiesioginių klavišų vadovas

— Kai įjungiamas gaminio ekranas arba pakeičiamas įvesties šaltinis, tiesioginių klavišų vadovo ekrane parodomos šios meniu parinktys.

— Funkcinių mygtukų puslapyje rodoma, ar **Eye Saver Mode** yra įjungtas.

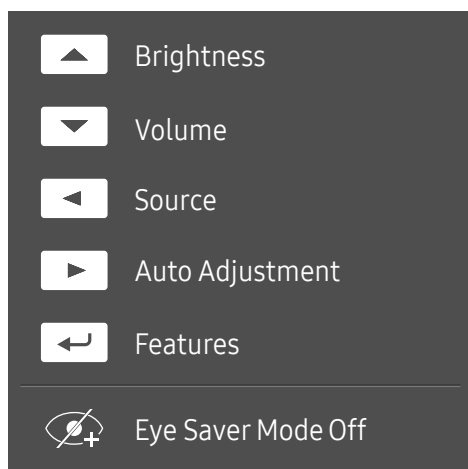


: On



: Off

Analog režimas



— **Analog** režimo parinktys

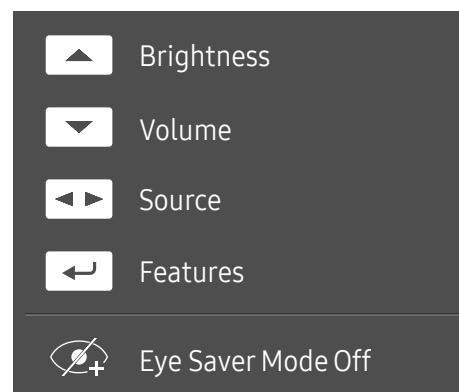
- AUKŠTYN: Sureguliuokite **Brightness**, **Contrast**.
- ŽEMYN: Sureguliuokite **Volume**, **Mute**.
- KAIRĖN: Sureguliuokite **Source**.
- DEŠINĖN: Sureguliuokite **Auto Adjustment**.

— Pakeitus skyrą „Display Properties“, bus aktyvinta funkcija **Auto Adjustment**.

— Ši funkcija veikia tik **Analog** režimu.

- PASPAUSTI(ĮVESTI): rodomas funkcinių klavišų vadovas.

HDMI, DisplayPort režimas

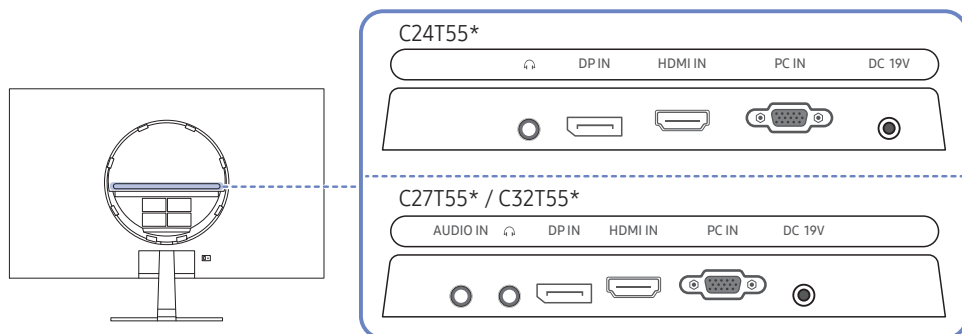






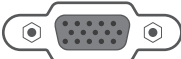

— **HDMI, DisplayPort** režimo parinktys

- AUKŠTYN: Sureguliuokite **Brightness**, **Contrast**, **Sharpness**.
- ŽEMYN: Sureguliuokite **Volume**, **Mute**.
- KAIRĖN / DEŠINĖN: Sureguliuokite **Source**.
- PASPAUSTI(ĮVESTI): rodomas funkcinių klavišų vadovas.

Prievadų tipai

- Funkcijos, kuriomis galite naudotis, priklauso nuo modelio. Dalių spalva ir forma gali būti kitokia, nei pavaizduota paveikslėlyje. Siekiant pagerinti kokybę, gaminio specifikacijos gali būti keičiamos iš anksto apie tai neįspėjus. Žr. tikrąjį gaminį.

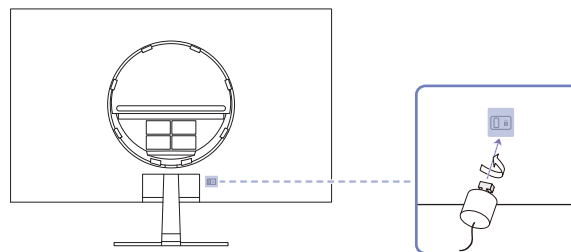


Prievadas	Aprašymas
AUDIO IN 	Per garso kabelį priimamas garisas iš kompiuterio. — Tik modelis C27T55* / C32T55*.
	Prijungiama prie garso išvesties įrenginio, pvz., ausinių.
DP IN 	Prijungiama prie kompiuterio naudojant DP laidą.
HDMI IN 	Gaminys prie šaltinio įrenginio prijungiamas HDMI arba HDMI ir DVI jungiamuoju laidu.
PC IN 	Prijungiama prie kompiuterio D-SUB kabeliu.
DC 19V 	Prijungiama prie kintamosios / nuolatinės srovės adapterio.

Nuo vagystės apsaugantis užraktas

- Naudojant nuo vagystės apsaugantį užraktą, gaminį saugu naudoti net ir viešose vietose.
— Užrakto forma ir užrakinimo būdas priklauso nuo gamintojo. Išsamesnė informacija pateikiama vartotojo instrukcijoje, pridedamoje prie nuo vagysčių apsaugančio užrakto.

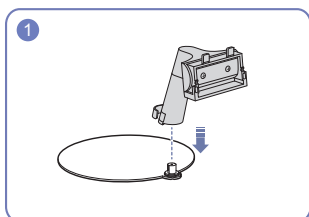
Toliau aprašyta, kaip užfiksuoti nuo vagystės apsaugantį užraktą.



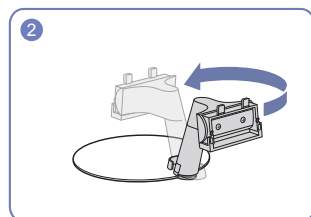
- 1 Pritvirtinkite nuo vagystės apsaugančio užrakto laidą prie sunkaus daikto, pavyzdžiui, rašomojo stalo.
- 2 Prakiškite vieną laido galą pro kilpą kitame gale.
- 3 Įkiškite nuo vagystės apsaugantį užraktą į tam skirtą angą galinėje gaminio pusėje.
- 4 Užfiksuokite užraktą.
 - Nuo vagystės apsaugantį užraktą galima įsigyti atskirai.
 - Išsamesnė informacija pateikiama vartotojo instrukcijoje, pridedamoje prie nuo vagysčių apsaugančio užrakto.
 - Nuo vagystės apsaugančius užraktus galima įsigyti elektronikos prekių parduotuvėse arba internetu.

Diegimas

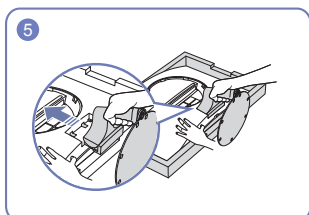
Stovo pritvirtinimas



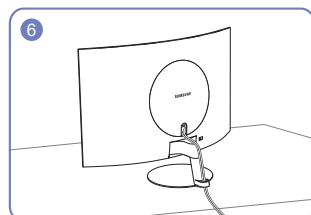
Įkiškite stovo jungiklį į stovą kryptimi, nurodyta paveikslėlyje.



Pasukite ekrano stovo kakliuką 180 ° į įprastą padėtį.



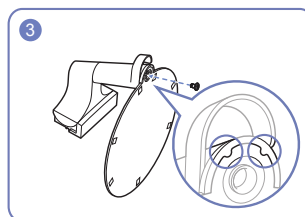
Laikykite produkto korpusą ranka, kaip parodyta paveikslėlyje. Įkiškite stovą į gaminio korpusą rodyklės kryptimi taip, kaip parodyta paveikslėlyje.



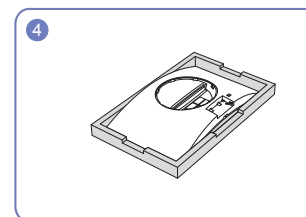
Prijunkite maitinimo ir signalo laidus, kaip parodyta paveikslėlyje.

— Prieš surinkdami produktą, padėkite jį ant plokščio ir stabilaus paviršiaus, kad ekranas būtų atverstas aukštyn.

⚠ Gaminys yra išlenktas. Jei gaminį padėsite ant plokščio paviršiaus ir paspausite, galite pažeisti gaminį. Nespauskite gaminio, jei jis guli ant žemės ekranu į viršų arba į apačią.



Išlygiuokite stovą su stovo kakliuko kreipiamąja, tada sukite varžtą stovo apačioje ir pritvirtinkite stovą.

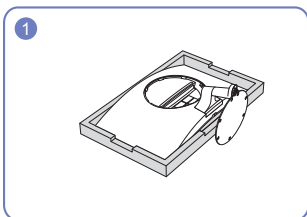


Ant grindų padėkite pakuotėje pridėdamą apsauginį polistireną (pagalvėlę) ir tik tada padėkite gaminį ant polistireno ekranu žemyn, kaip tai parodyta paveikslėlyje. Jei polistireno nėra, naudokite storą kilimėlį.

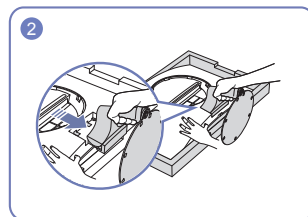
Stovo nuėmimas

— Prieš nuimdami stovą nuo gaminio padėkite gaminį ekranu žemyn ant lygaus ir stabilaus paviršiaus.

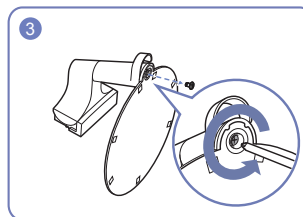
⚠ Gaminys yra išlenktas. Jei gaminį padėsite ant plokščio paviršiaus ir paspausite, galite pažeisti gaminį. Nespauskite gaminio, jei jis guli ant žemės ekranu į viršų arba į apačią.



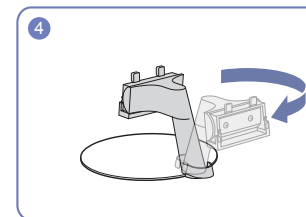
Ant grindų padėkite pakuotėje pridedamą apsauginį polistireną (pagalvėlę) ir tik tada padėkite gaminį ant polistireno ekranu žemyn, kaip tai parodyta paveikslėlyje. Jei polistireno nėra, naudokite storą kilimėlį.



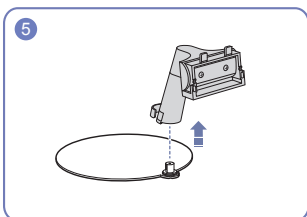
Viena ranka spauskite apatinę monitoriaus dalį, o kita ranka traukite stovą rodyklės kryptimi, kaip parodyta paveikslėlyje.



Stovo kakliuką nuimkite nuo stovo sukdami varžtą rodyklės kryptimi, kaip parodyta paveikslėlyje.

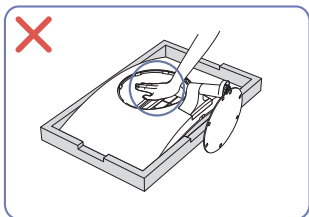


Pasukite stovą kakliuką 180 °.

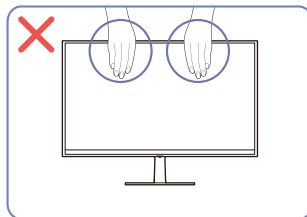


Stovo kakliuką iš stovo ištraukite paveikslėlyje nurodyta kryptimi.

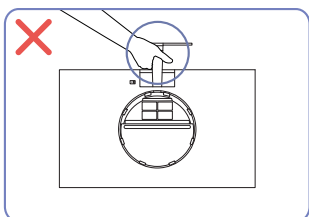
Atsargumo priemonės dėl gaminio reguliavimo



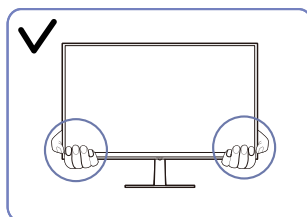
- Gaminio nespauskite. Gaminį galite sugadinti.



- Draudžiama spausti ekraną.
- Lenkdami gaminį nelaikykite už ekrano.



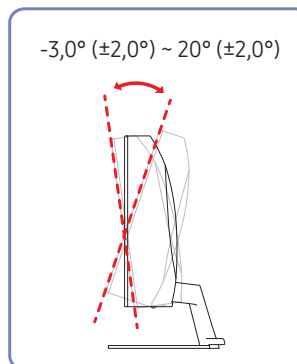
- Nelaikykite gaminio aukštyn kojomis tik už stovo.



- Nešdami gaminį laikykite už apatinių jo kampų ar kraštų.

Gaminio pokrypio reguliavimas

— Dalių spalva ir forma gali būti kitokia, nei pavaizduota paveikslėlyje. Siekiant pagerinti kokybę, gaminio specifikacijos gali būti keičiamos iš anksto apie tai neįspėjus.



- Gaminio pakreipimą galima reguliuoti.
- Laikykite gaminį už apatinės dalies ir atsargiai jį pakreipkite.

03 skyrius

Šaltinio įrenginio prijungimas ir naudojimas

Prieš įrengdami gaminį perskaitykite toliau pateikiamą informaciją.

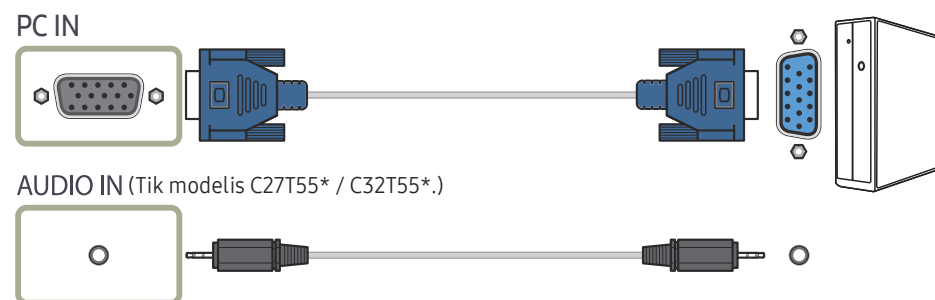
- 1 Prieš įrengdami gaminį patikrinkite abiejų priedamų signalo laidų formas bei gaminio ir išorinio įrenginio prievadų formas ir vietas.
- 2 Prieš įrengdami gaminį būtinai atjunkite maitinimo laidus nuo gaminio ir išorinio įrenginio, kad gaminys nebūtų sugadintas dėl trumpojo jungimo arba virššrovio.
- 3 Tinkamai prijungę visus signalo laidus vėl prijunkite maitinimo laidus prie gaminio ir išorinio įrenginio.
- 4 Baigę įrengimo darbus būtinai perskaitykite naudotojo vadovą ir susipažinkite su gaminio funkcijomis, atsargumo priemonėmis ir kita informacija, būtina norint tinkamai naudotis gaminiu.

Kompiuterio prijungimas ir naudojimas

Pasirinkite turimam kompiuteriui tinkamą prijungimo būdą.

- Jungiamosios detalės gali skirtis pagal gaminį.
- Pateikti prievadai gali skirtis atsižvelgiant į gaminį.
- Pirmiausia įsitikinkite, kad atjungti gaminio ir kitų įrenginių (pvz., kompiuterio televizijos priedėlio ir pan.) maitinimo laidai.

Prijungimas naudojant D-SUB laidą (analoginio tipo)



Prijungimas HDMI laidu




— Jungdami HDMI laidą naudokite su papildomais gaminio komponentais gautą laidą. Jei naudosite kitą nei „Samsung“ pridamą HDMI laidą, vaizdo kokybė gali būti prasta.

Prijungimas naudojant HDMI-DVI laidą



AUDIO IN (Tik modelis C27T55* / C32T55*.)



- Garso funkcija neveikia, jei šaltinio įrenginys prijungtas HDMI-DVI laidu.
- Optimalios skiriamosios gebos gali nepavykti pasiekti naudojant HDMI-DVI laidą.
- Jei kompiuterį prijungiate naudodami HDMI-DVI laidą, nustatykite **DVI PC**. ( → **System** → **PC/AV Mode** → **HDMI**)

Prijungimas naudojant DP laidą



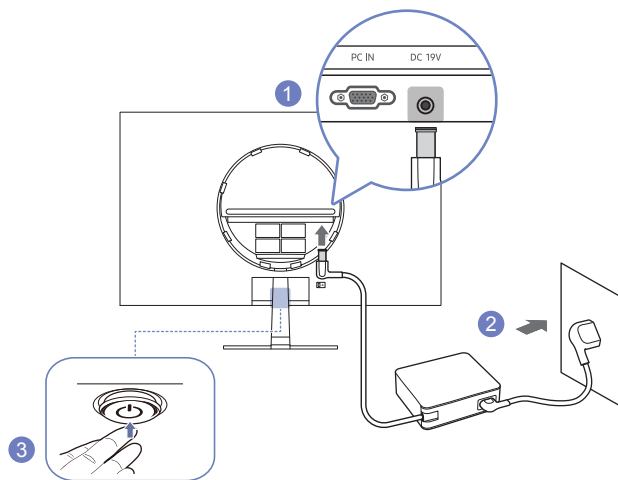
— Rekomenduojame naudoti trumpesnį nei 1,5 m ilgio DP laidą. Jei naudosite ilgesnį nei 1,5 m ilgio laidą, vaizdo kokybė gali pablogėti.

Prijungimas prie ausinių



- Dėvėkite ausines, kai įjungiame garsą naudodami D-SUB + AUDIO (Tik modelis C27T55* / C32T55*.), HDMI-HDMI ar DP laidą.
- Ausinių lizdas palaiko tik 3 laidininkų (TRS) tipą.

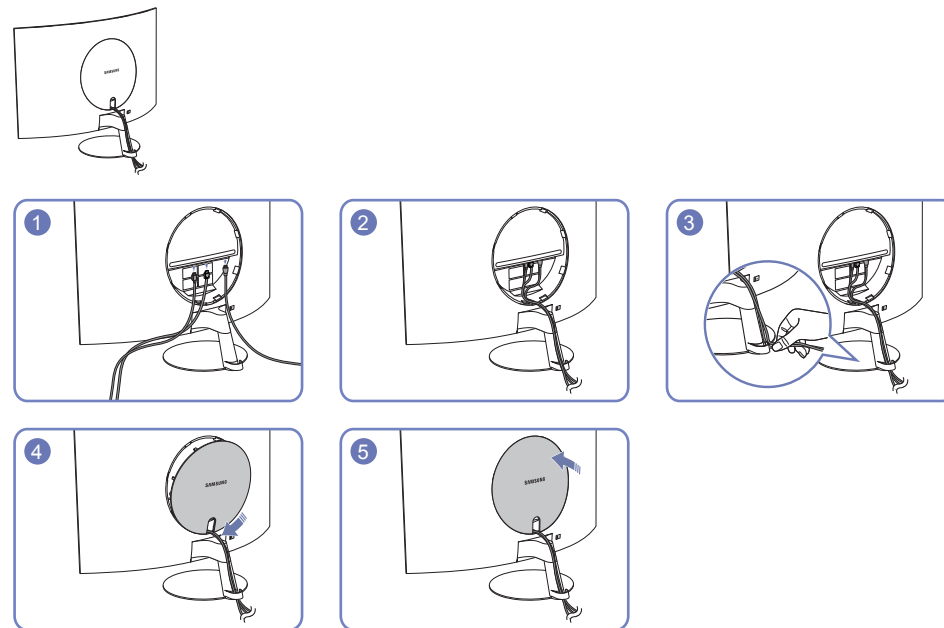
Maitinimo prijungimas



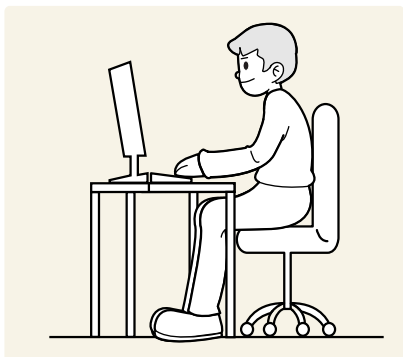
- 1 Prijunkite maitinimo kabelį prie kintamosios / nuolatinės srovės adapterio. Tada kintamosios / nuolatinės srovės adapterį prijunkite prie **DC 19V** prievado gaminio nugarėlėje.
- 2 Maitinimo laidą prijunkite prie maitinimo lizdo.
- 3 Norėdami įjungti, paspauskite gaminio apačioje esantį JOG mygtuką.

— Įvesties įtampa įjungžiama automatiškai.

Prijungtų kabelių sutvarkymas



Tinkama laikysena naudojantis gaminiu



Naudokitės gaminiu tinkamai sėdėdami:

- Ištiesinkite nugarą.
- Stenkitės, kad tarp akių ir ekrano liktų 45–50 cm atstumas, ir žiūrėkite šiek tiek žemyn į ekraną.
- Nukreipkite akis tiesiai į ekraną.
- Kampą nustatykite taip, kad ekrane neatsispindėtų šviesa.
- Laikykite dilbius statmenai žastams taip, kad dilbiai būtų tame pačiame lygyje kaip delnais žemyn nukreiptos plaštakos.
- Alkūnes laikykite sulenkę statmenai.
- Sureguliuokite gaminio aukštį, kad galėtumėte sulenkti kelius 90 laipsnių kampu ar daugiau, sėdėkite kulnais siekdami grindis, o rankas laikykite žemiau širdies lygio.
- Kad palengvintumėte akių nuovargį, atlikite akių mankštą arba dažnai mirksėkite.

Tvarkyklės diegimas

- Optimalią šio gaminio skyrą ir dažnį galite nustatyti šiam gaminiui tinkamas tvarkyklės.
- Jei norite įdiegti naujausią gaminio tvarkyklės versiją, atsisiųskite ją iš „Samsung Electronics“ svetainės <http://www.samsung.com>.

Optimalios skiriamosios gebos nustatymas

Pirmą kartą įjungus įsigytą gaminį, pasirodys informacinis pranešimas apie optimalios skiriamosios gebos parametą.

Informaciniame pranešime pasirinkite kalbą, o kompiuteryje pakeiskite raišką, kad nustatymas būtų optimalus.

- Jei nepasirenkama optimali skiriama geba, pranešimas pasirodo iki trijų kartų per nustatytą laiko tarpą, net jei gaminį išjungiame ir dar kartą įjungiame.
- Jei norite nustatyti optimalią raišką kompiuteriui. Žr. (Klausimai ir atsakymai) → „[Kaip pakeisti skyrą?](#)“

04 skyrius

Ekranų sąranka

Funkcinių klavišų vadovas →  → **Picture**

Sukonfigūruokite tokius ekranų parametrus kaip šviesumas. Pateikiamas išsamus kiekvienos funkcijos aprašymas. Daugiau informacijos ieškokite rinkinyje.

— Funkcijos, kuriomis galite naudotis, priklauso nuo modelio. Dalių spalva ir forma gali būti kitokia, nei pavaizduota paveikslėlyje. Siekiant pagerinti kokybę, gaminio specifikacijos gali būti keičiamos iš anksto apie tai neįspėjus.

Picture Mode

Šis meniu suteikia optimalią vaizdo kokybę, tinkamą aplinkai, kurioje gaminys bus naudojamas.

- Šio meniu pasirinkti negalima, kai įjungta funkcija **Eco Saving Plus**.
- Šio meniu pasirinkti negalima, kai įjungta funkcija **Game Mode**.
- Šio meniu pasirinkti negalima, kai įjungta funkcija **Eye Saver Mode**.

PC režimu

- **Custom**: Kaip reikalaujama, pritaikomas kontrastas ir šviesumas.
- **Standard**: Gaunama vaizdo kokybė, tinkama dokumentams redaguoti ar naudotis internetu.
- **Cinema**: Nustatomas toks monitoriaus šviesumas ir ryškumas, kuris būtų tinkamas norint mėgautis vaizdo įrašais ir DVD turiniu.
- **Dynamic Contrast**: Naudojant automatinę kontrasto reguliavimo funkciją, nustatomas subalansuotas šviesumas.

AV režimu

Kai išorinė įvestis sujungta HDMI/DP kabeliu, o **PC/AV Mode** nustatytas ties **AV**, **Picture Mode** yra su keturiais automatiniais vaizdo nustatymais (**Dynamic**, **Standard**, **Movie** ir **Custom**), kurie yra iš anksto nustatomi gamykloje. Galite įjungti **Dynamic**, **Standard**, **Movie** arba **Custom**. Galite pasirinkti **Custom**, kuris automatiškai prisimena jūsų asmeninius vaizdo nustatymus.

- **Dynamic**: Pasirinkite šį režimą norėdami matyti ryškesnį vaizdą nei **Standard** režimu.
- **Standard**: Pasirinkite šį režimą, kai aplinkoje daug šviesos.
- **Movie**: Pasirinkite šį režimą tamsioje aplinkoje. Taip taupysite elektros energiją ir nevarginsite akių.
- **Custom**: Pasirinkite šį režimą norėdami sureguliuoti vaizdą pagal savo pageidavimus.

Brightness

Nustatykite bendrą vaizdo šviesumą (intervalas: 0~100)

Nustačius didesnę vertę, rodomas šviesesnis vaizdas.

- Šio meniu pasirinkti negalima, kai **Picture Mode** veikia **Dynamic Contrast** režimu.
- Šio meniu pasirinkti negalima, kai įjungta funkcija **Eco Saving Plus**.
- Šio meniu pasirinkti negalima, kai įjungta funkcija **Eye Saver Mode**.

Contrast

Nustatykite kontrastą tarp daiktų ir fono (intervalas: 0~100)

Nustačius didesnę vertę, kontrastas paryškiamas, kad daiktai būtų matomi aiškiau.

- Šia parinktimi negalima naudotis, kai funkcija **Picture Mode** nustatyta veikti **Cinema** arba **Dynamic Contrast** režimu.
- Šio meniu pasirinkti negalima, kai įjungta funkcija **Game Mode**.

Sharpness

Nustatykite, kad daiktų kontūrai būtų aiškesni arba ne tokie aiškūs (intervalas: 0~100)

Nustačius didesnę vertę, daiktų kontūrai tampa aiškesni.

- Šia parinktimi negalima naudotis, kai funkcija **Picture Mode** nustatyta veikti **Cinema** arba **Dynamic Contrast** režimu.
- Šio meniu pasirinkti negalima, kai įjungta funkcija **Game Mode**.

Color

Reguliuojamas ekrano atspalvis.

- Šio meniu pasirinkti negalima, kai **Picture Mode** veikia **Cinema** arba **Dynamic Contrast** režimu.
- Šio meniu pasirinkti negalima, kai įjungta funkcija **Game Mode**.

— Šio meniu pasirinkti negalima, kai įjungta funkcija **Eye Saver Mode**.

- **Color Tone:** pasirinkite geriausiai jūsų žiūrėjimo poreikius atitinkantį spalvų toną.
 - **Cool 2:** Nustatoma, kad spalva būtų šaltesnė negu **Cool 1** režimu.
 - **Cool 1:** Nustatoma, kad spalva būtų šaltesnė negu **Normal** režimu.
 - **Normal:** Rodomas standartinis spalvos tonas.
 - **Warm 1:** Nustatoma, kad spalva būtų šiltesnė negu **Normal** režimu.
 - **Warm 2:** Nustatoma, kad spalva būtų šiltesnė negu **Warm 1**.
 - **Custom:** Pritaikomas spalvos tonas.
- Kai išorinė įvestis prijungta per HDMI/DP jungtį, o režimas **PC/AV Mode** yra nustatytas ties **AV**, galima pasirinkti keturias parinkties **Color Tone** spalvos temperatūros nuostatas (**Cool**, **Normal**, **Warm** ir **Custom**).
- **Red:** nustatykite raudonos spalvos sodrumo lygį. Kuo reikšmė artimesnė 100, tuo intensyvesnė spalva.
- **Green:** nustatykite žalios spalvos sodrumo lygį. Kuo reikšmė artimesnė 100, tuo intensyvesnė spalva.
- **Blue:** nustatykite mėlynos spalvos sodrumo lygį. Kuo reikšmė artimesnė 100, tuo intensyvesnė spalva.
- **Gamma:** reguliuokite vidutinį skaisčio lygį.
 - **Mode1 / Mode2 / Mode3**

Black Level

Jeigu DVD grotuvas arba TV priedėlis jungiamas su prietaisu HDMI laidu, atsižvelgiant į tai, koks prijungtas pirminis prietaisas, gali pablogėti vaizdo kokybė (kontrastingumo / spalvų pablogėjimas, „juodas ekranas“ ir pan.).

Tokiu atveju vaizdo kokybę galima pagerinti naudojant **Black Level** funkciją.

— Ši funkcija veikia tik **HDMI** režimu.

- **Normal:** Šį režimą rinkitės, kai nepablogėjęs kontrastingumo santykis.
- **Low:** Šį režimą rinkitės, norėdami sumažinti „juodo ekrano“ ir padidinti „balto ekrano“ intensyvumą, pablogėjus kontrastingumo santykiui.

— Su kai kuriais šaltinio įrenginiais **Black Level** funkcija gali būti nesuderinama.

— Funkcija **Black Level** veikia tik nustačius tam tikrą **AV** skiriamąją gebą, pvz., 720P @ 60 Hz dažniu ir 1080P @ 60 Hz dažniu.

Eye Saver Mode

Nustatoma optimali vaizdo kokybė, kad nebūtų varginamos akys.

„TÜV Rheinland Low Blue Light Content“ sertifikuoja gaminius, kurie atitinka mažesniems mėlynos šviesoms lygiams keliamus reikalavimus. Kai **Eye Saver Mode** nustatyta kaip **On**, maždaug per valandą 400 nm mėlynos spalvos šviesos bangos ilgis sumažėja ir pasiekama optimali vaizdo kokybė, kuri leidžia išvengti akių nuovargio. Be to, mėlynos spalvos šviesos lygis yra mažesnis už gamyklinius nustatymus ir atitinka „TÜV Rheinland“ taikomų „Low Blue Light Content“ standartų reikalavimus pagal „TÜV Rheinland“ atliekamą testavimą.

Game Mode

Konfigūruokite gaminio ekrano nustatymus, skirtus žaidimų režimui.

Naudokite šią funkciją žaisdami kompiuterinius žaidimus arba kai prijungta žaidimų konsolė, tokia kaip „PlayStation™“ arba „Xbox™“.

— Šio meniu pasirinkti negalima, kai įjungta funkcija **Eye Saver Mode**.

— Kai gaminys išjungiamas, įjungiamas energijos taupymo režimas arba perjungiamas įvesties šaltinis, **Game Mode** išjungiamas (**Off**), net jei jis nustatytas kaip **On**.

— Jei norite, kad **Game Mode** visada būtų įjungtas, pasirinkite **Always On**.

Response Time

Pagreitinamas ekrano atsako greitis, kad ekrano vaizdas būtų ryškesnis ir natūralesnis.

— Jei nežiūrite vaizdo įrašų ir nežaidžiate, naudokite režimą **Standard**.

Screen Ratio

Pakeiskite vaizdo dydį.

PC režimu

- **Auto:** Rodomas vaizdas pagal įvesties šaltinio vaizdo formatą.
- **Wide:** Rodomas vaizdas visame ekrane neatsižvelgiant į įvesties vaizdo formatą.

AV režimu

- **4:3:** rodomas vaizdas, kurio formatas – 4:3. Tinka vaizdo įrašams ir standartinio vaizdo formato laidoms.
- **16:9:** rodomas vaizdas, kurio formatas – 16:9.
- **Screen Fit:** Rodomas originalaus formato vaizdas be apkarpymo.

— Funkcija gali nebūti palaikoma atsižvelgiant į prievadus, pateiktus su gaminiu.

— Nustatymą **Screen Ratio** galima keisti esant toliau pateiktoms sąlygoms.

— Įvesties šaltinis yra 480p, 576p, 720p arba 1080p, o gaminys vaizdą rodo normaliai (šiuos signalus palaiko ne visi modeliai.).

— Tai galima nustatyti tik, kai išorinė įvestis, prijungta HDMI/DP ir **PC/AV Mode**, nustatyta **AV**.

— šią parinktį galima naudoti, kai išjungta „**FreeSync**“.

Screen Adjustment

— Prijungimas HDMI/DP laidu

— Šią parinktį galite pasirinkti, tik kai **PC/AV Mode** yra nustatytas kaip **AV**.

— Šiuo meniu galima naudotis, tik kai **Screen Fit AV** režimu yra nustatytas kaip **Screen Ratio**.

Kai veikiant **AV** režimui įvesties signalas yra 480P, 576P, 720P arba 1080P, o gaminyje vaizdas rodomas normaliai, pasirinkite **Screen Fit** ir 0–6 lygiais sureguliuokite horizontalią bei vertikalią padėtį.

— **Coarse, Fine:** Ši funkcija veikia tik **Analog** režimu.

H-Position ir V-Position konfigūravimas

H-Position: Ekrano rodinys perkeliamas į kairę arba dešinę.

V-Position: Ekrano rodinys perkeliamas aukštyn arba žemyn.

05 skyrius

OSD (ekrano rodinio) nustatymų reguliavimas

Funkcinių klavišų vadovas →  → OnScreen Display

Pateikiamas išsamus kiekvienos funkcijos aprašymas. Daugiau informacijos ieškokite rinkinyje.

— Funkcijos, kuriomis galite naudotis, priklauso nuo modelio. Dalių spalva ir forma gali būti kitokia, nei pavaizduota paveikslėlyje. Siekiant pagerinti kokybę, gaminio specifikacijos gali būti keičiamos iš anksto apie tai neįspėjus.

Transparency

Nustatykite šių meniu langų skaidrumą.

Position

H-Position

Meniu padėtis perkeliama į kairę arba dešinę.

V-Position

Meniu padėtis perkeliama aukštyn arba žemyn.

Language

Nustatykite meniu kalbą.

— Kalbos nuostatos pakeitimas bus taikomas tik ekrano rodinio meniu.

— Jis nebus taikomas kitoms kompiuterio funkcijoms.

Display Time

OSD meniu automatiškai pradingsta, jei meniu bus nenaudojamas nurodytą laiko tarpą.

Display Time – tai funkcija, kurią naudojant galima nustatyti laiką, kuriam praėjus OSD meniu pradingsta.

06 skyrius

Sąranka ir atkūrimas

Funkcinių klavišų vadovas →  → **System**

Pateikiamas išsamus kiekvienos funkcijos aprašymas. Daugiau informacijos ieškokite rinkinyje.

- Funkcijos, kuriomis galite naudotis, priklauso nuo modelio. Dalių spalva ir forma gali būti kitokia, nei pavaizduota paveikslėlyje. Siekiant pagerinti kokybę, gaminio specifikacijos gali būti keičiamos iš anksto apie tai neįspėjus.

FreeSync

- Ši funkcija nepalaiko **Analog** režimo.

FreeSync technologija, kuri padeda išvengti vaizdo skaidymo bei įprasto vėlavimo ir delsos.

Ši funkcija pašalins vaizdo skaidymą ir vėlavimą žaidžiant žaidimus. Sustiprinkite pojūčius žaidžiant žaidimus.

Atsižvelgiant į monitoriaus modelį ir suderinamumą su AMD grafikos plokšte, ekrane rodomi **FreeSync** meniu elementai gali skirtis.

- **Off**: Atjunkite **FreeSync**.
- **On**: Įjunkite AMD vaizdo plokštės **FreeSync** funkciją. Žaidžiant kai kuriuos žaidimus galite pastebėti mirgėjimą su pertrūkiais.

Naudojant **FreeSync** taikyti optimalią skiriamąją gebą.

Informacijos apie atnaujinimo dažnio nustatymo būdą ieškokite **Klausimai ir atsakymai** → **Kaip pakeisti dažnį?**

- Ši funkcija **FreeSync** prieinama tik **HDMI** arba **DisplayPort** režimu.
Naudodami **FreeSync**, naudokite gamintojo pridedamą „HDMI/DP“ laidą.

Jei žaisdami žaidimą naudosite **FreeSync** funkciją, galimi šie požymiai:

- Ekranas gali mirgti dėl naudojamos grafikos plokštės, žaidimo parinkčių nustatymų arba leidžiamo vaizdo įrašo. Pabandykite atlikti šiuos veiksmus: sumažinkite žaidimo nustatymų reikšmes, pakeiskite esamą **FreeSync** režimą į **Off** arba apsilankykite AMD svetainėje ir, patikrinę grafikos plokštės tvarkyklės versiją, atnaujinkite ją į naujausią.
- Kol naudojate **FreeSync** funkciją, ekranas gali mirgti dėl vaizdo plokštės išvesties dažnio svyravimų.

- Atsižvelgiant į skiriamąją gebą, žaidimo metu gali kisti reakcijos laikas. Didesnė skiriamaoji geba paprastai sumažina atsako greitį.

- Gali suprastėti monitoriaus garso kokybė.

- Jei naudodamiesi šia funkcija patiriate sunkumų, kreipkitės į „Samsung“ aptarnavimo centrą.
- Jei ekrano skiriamąją gebą pakeisite, kai funkcija yra **On**, dėl vaizdo plokštės ekranas gali kartais užgesti. Nustatykite **FreeSync** kaip **Off** ir pakeiskite skiriamąją gebą.
- Funkcija negalima įrenginiuose (pvz., AV įrenginiuose), kuriuose nenaudojama AMD vaizdo plokštė. Pritaikius šią funkciją ekranas gali veikti netinkamai.

Modeliai, nurodyti vaizdo plokščių sąraše, palaiko FreeSync

FreeSync galima naudoti tik su tam tikrais AMD vaizdo plokštės modeliais. Informacijos apie palaikomas vaizdo plokštes ieškokite toliau pateikiamame sąraše:

Būtinai įdėkite naujausias oficialias grafikos tvarkykles iš AMD, kurios palaiko **FreeSync**.

- Daugiau papildomų AMD grafikos plokščių modelių, kurie palaiko **FreeSync** funkciją, pateikiama oficialioje AMD svetainėje.
- Jei naudojate kito gamintojo vaizdo plokštę, pasirinkite **FreeSync Off**.
- Kai funkcija **FreeSync** naudojama prijungus HDMI laidą, ji gali neveikti dėl dažnių juostos pralaidumo apribojimo tam tikrose AMD vaizdo plokštėse.

- | | |
|--|--|
| • Radeon™ RX Vega series | • Radeon™ Pro Duo (2016 edition) |
| • Radeon™ RX 500 series | • Radeon™ R9 Nano series |
| • Radeon™ RX 400 series | • Radeon™ R9 Fury series |
| • Radeon™ R9/R7 300 series (išskyrus R9 370/X, R7 370/X, R7 265) | • Radeon™ R9/R7 200 series (išskyrus R9 270/X, R9 280/X) |

Sound

C24T55* modeliai nepalaikomi.

Volume

Pakeičiamas **Volume** nustatymas.

Sound Mode

- **Standard**: parenkamas įprastinis garso režimas.
- **Music**: išryškinami ne balsai, o muzika.
- **Movie**: nustatomas filmams tinkamiausias garsas.
- **Clear Voice**: išryškinami ne kiti garsai, o balsai.

Select Sound

- **Stereo**: įjungiamas kairiojo ir dešiniojo garsiakalbio garsas.
- **Left Channel** : nustatykite, kad per kairįjį ir dešinįjį garsiakalbius būtų leidžiamas tik kairysis garso šaltinio kanalas.
- **Right Channel** : nustatykite, kad per kairįjį ir dešinįjį garsiakalbius būtų leidžiamas tik dešinysis garso šaltinio kanalas.

Volume

C27T55* / C32T55* modeliai nepalaikomi.

Pakeičiamas **Volume** nustatymas.

Eco Saving Plus

Sumažinkite energijos sąnaudas lyginant su sąnaudomis naudojant maksimalų ryškumo lygį.

— Šia parinktimi negalima naudotis, kai funkcija **Picture Mode** nustatyta veikti **Dynamic Contrast** režimu.

— Šio meniu pasirinkti negalima, kai įjungta funkcija **Game Mode**.

— Šio meniu pasirinkti negalima, kai įjungta funkcija **Eye Saver Mode**.

- **Off**: Išjunkite funkciją **Eco Saving Plus**.
- **Auto**: Palyginti su dabartiniais nustatymais, energijos sąnaudos automatiškai sumažinamos maždaug 10%.
(kiek sumažės energijos sąnaudos, priklauso nuo ekrano ryškumo).
- **Low**: Sutaupoma iki 25 % energijos, lyginant su sąnaudomis naudojant maksimalų ryškumą.
- **High**: Sutaupoma iki 50 % energijos, lyginant su sąnaudomis naudojant maksimalų ryškumą.

Dynamic Brightness

Automatiškai reguliuoja ryškumą ir taip užtikrina geriausią galimą ekrano rodinio kontrastą esamomis sąlygomis.

- **Off / On**

Off Timer Plus

Off Timer konfigūravimas

Off Timer: Įjunkite **Off Timer** režimą.

Turn Off After: Išjungimo laikmatis gali būti nustatomas 1–23 valandų diapazonu. Po nurodyto valandų skaičiaus gaminys automatiškai išsijungs.

- Šią parinktį galite pasirinkti, tik kai **Off Timer** yra nustatytas kaip **On**.
- Kai kuriuose regionuose įsigytuose gaminiuose **Off Timer** yra nustatytas taip, kad automatiškai įsijungtų praėjus 4 valandoms po gaminio įjungimo. Tai atliekama laikantis energijos tiekimo taisyklių. Jei nenorite, kad laikmatis būtų įjungtas, eikite **III** → **System** → **Off Timer Plus** ir nustatykite **Off Timer** kaip **Off**.

Eco Timer konfigūravimas

Eco Timer: Įjunkite **Eco Timer** režimą.

Eco Off After: **Eco Timer** galima nustatyti nuo 10 iki 180 min. Praėjus nustatytam laikui gaminys automatiškai išsijungs.

- Šią parinktį galite pasirinkti, tik kai **Eco Timer** yra nustatytas kaip **On**.

PC/AV Mode

Parinkčiai **PC/AV Mode** nustatykite **AV**. Paveikslėlis padidės.

Ši parinktis naudinga žiūrint filmą.

- **PC:** Nustatykite kaip „**PC**“, kai prijungiate prie kompiuterio.
- **AV:** Nustatykite kaip „**AV**“, kai prijungiate prie AV įrenginio.
- **DVI PC:** Jei kompiuterį prijungiate naudodami HDMI-DVI laidą, nustatykite **DVI PC**.
 - C24T55* modeliai nepalaikomi.

- Ši funkcija nepalaiko **Analog** režimo.
- Palaikomi tik gaminiai, kurių rodymo sritis 16:9 arba 16:10.
- Jei gaminys veikia **HDMI**, **DisplayPort** režimu, o ekrane rodomas pranešimas **Check the cable connection and the settings of the source device.**, paspauskite JOG mygtuką, kad būtų parodytas funkcinių klavišų vadovo ekranas ir pasirinkite **III** → **System** → **PC/AV Mode** → **HDMI : PC, AV** arba **DVI PC / DisplayPort : PC** arba **AV**.

Source Detection

Kaip įvesties šaltinio atpažinimo būdą pasirinkite **Auto** arba **Manual**.

Key Repeat Time

Kontroliuojamas spaudžiamo mygtuko atsako greitis.

Galima pasirinkti **Acceleration**, **1 sec** arba **2 sec**. Jei pasirenkama **No Repeat**, komanda atsako tik paspaudus mygtuką.

Power LED On

Sukonfigūruokite nustatymus, kad įjungtumėte arba išjungtumėte LED apšvietimą gaminio apačioje.

- **Working:** LED apšvietimas veikia, kai gaminys įjungiamas.
- **Stand-by:** LED apšvietimas veikia, kai gaminys išjungiamas.

HDMI-CEC

Įjungia arba išjungia HDMI-CEC.

07 skyrius

Support

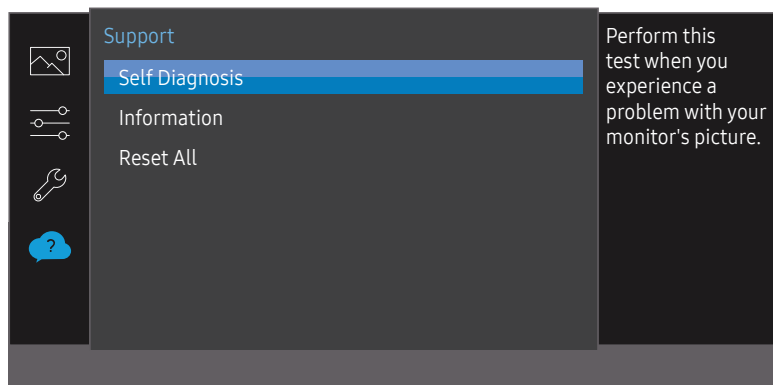
Funkcinių klavišų vadovas →  → **Support**

Pateikiamas išsamus kiekvienos funkcijos aprašymas. Daugiau informacijos ieškokite rinkinyje.

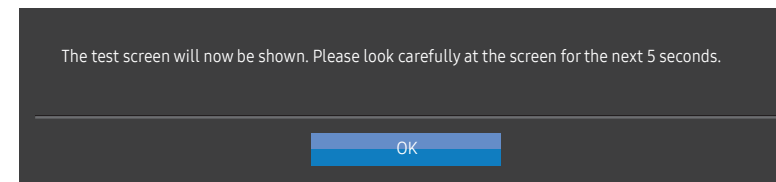
- Funkcijos, kuriomis galite naudotis, priklauso nuo modelio. Dalių spalva ir forma gali būti kitokia, nei pavaizduota paveikslėlyje. Siekiant pagerinti kokybę, gaminio specifikacijos gali būti keičiamos iš anksto apie tai neįspėjus.

Self Diagnosis

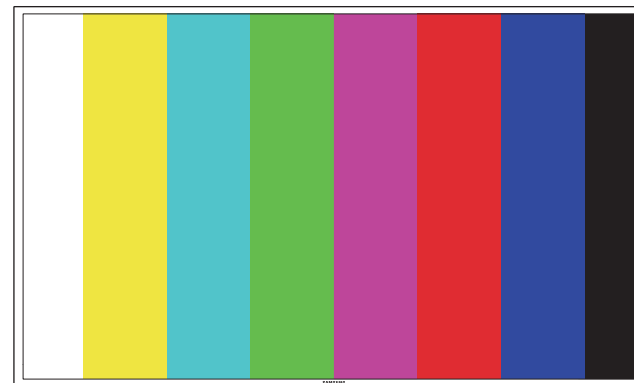
- 1 Naudokite funkcinių klavišų vadovą ir eikite į  → **Support** → **Self Diagnosis**.



- 2 Kai parodomas toliau pateikiamas ekranas, pasirinkite **OK**.

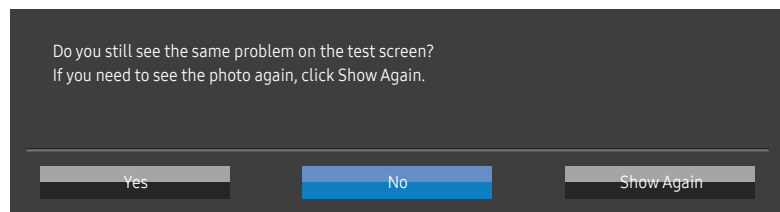


- Peržiūrėkite patikros ekraną.

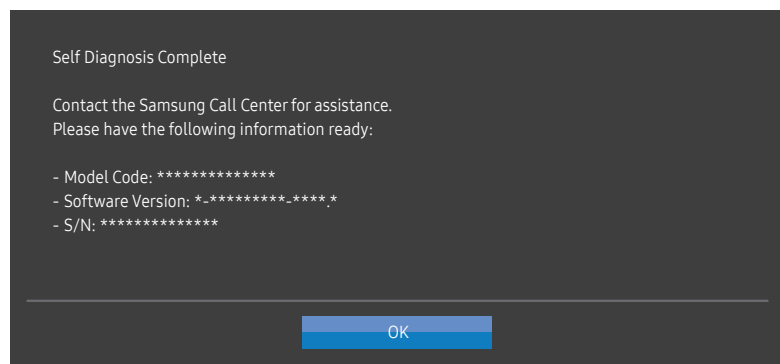


- Niekada neišjunkite maitinimo ir nekeiskite įvesties šaltinio kol vyksta savaiminė diagnostika. Jei įmanoma, nepertraukite tikrinimo.

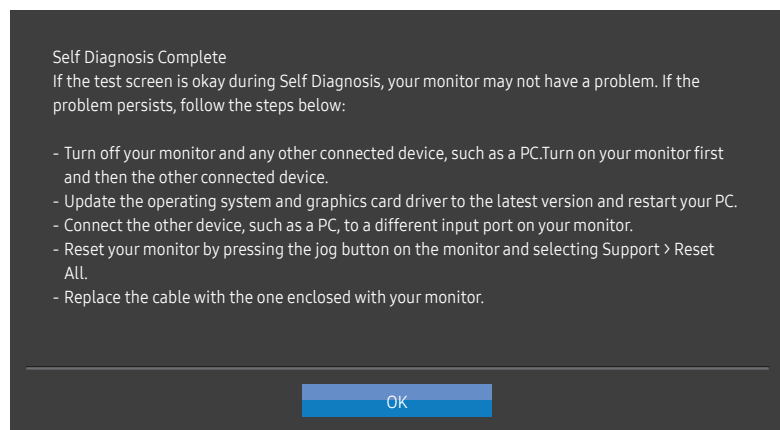
3 Pagal patikros rezultatus pasirinkite **Yes** / **No** / **Show Again**.



- Pasirinkus **Yes** bus parodytas toliau pateikiamas ekranas.



- Pasirinkus **No** bus parodytas toliau pateikiamas ekranas.



Information

Peržiūrėkite dabartinę įvesties šaltinio režimą, dažnį ir raišką bei dabartinę gaminio versiją.

Reset All

Visi gaminio parametrai atkuriami į numatytuosius gamyklinius parametrus.

08 skyrius

Programinės įrangos diegimas

Easy Setting Box



Easy Setting Box leidžia naudotojams naudoti gaminį išskaidant į kelias sritis.

Jei norite įdiegti naujausią „Easy Setting Box“ versiją, atsisiųskite ją iš „Samsung Electronics“ svetainės <http://www.samsung.com>.

- Programinė įranga gali veikti netinkamai, jei ją įdiegus kompiuterio nepaleisite iš naujo.
- Easy Setting Box piktograma gali nepasirodyti, tai priklauso nuo kompiuterio sistemos ir gaminio techninių savybių.
- Jei nuorodos piktogramos nėra, paspauskite klavišą F5.

Diegimo apribojimai ir problemos

Easy Setting Box diegimą gali įtakoti grafinė plokštė, pagrindinė plokštė ir tinklo aplinka.

Sistemos reikalavimai

Operacinė sistema	Techninė įranga
<ul style="list-style-type: none">• Windows 7 32Bit/64Bit• Windows 8 32Bit/64Bit• Windows 8.1 32Bit/64Bit• Windows 10 32Bit/64Bit	<ul style="list-style-type: none">• Mažiausiai 32 MB atminties• Mažiausiai 60 MB laisvos vietos standžiajame diske

09 skyrius

Gedimų nustatymo ir šalinimo instrukcija

Reikalavimai prieš susisiekiant su „Samsung“ klientų aptarnavimo centru

— Prieš skambindami į „Samsung“ klientų aptarnavimo centrą, patikrinkite gaminį, kaip aprašyta toliau. Jeigu nepavyksta pašalinti gedimo, kreipkitės į „Samsung“ klientų aptarnavimo centrą.

Gaminio diagnostika (ekrano problema)

Jei kyla problemų su gaminio ekranu, paleiskite [Self Diagnosis](#) ir patikrinkite, ar gaminys veikia tinkamai.

Skyros ir dažnio tikrinimas

Jei pasirenkama nepalaikoma raiška (žr. [Standartinio signalo režimo lentelė](#)), trumpam parodomas pranešimas **Not Optimum Mode** arba vaizdas ekrane gali būti rodomas netinkamai.

— Vaizdo raiška gali skirtis ir priklausyti nuo kompiuterio sistemos nustatymų bei naudojamų laidų.

Patikrinkite toliau išvardytus dalykus.

Sunkumai diegiant

Ekranas vis įsijungia ir išsijungia.

Patikrinkite, ar kabelis tinkamai sujungė gaminį bei kompiuterį ir ar jungtys yra tvirtai užfiksuotos.

Kai HDMI arba HDMI-DVI laidas prijungiamas prie gaminio ir kompiuterio, visose keturiose ekrano pusėse atsiranda tuščių vietų.

Tarpai ekrane neturi nieko bendra su gaminio veikimu.

Tarpai ekrane atsiranda dėl kompiuterio arba vaizdo plokštės. Norėdami išspręsti šią problemą, nustatykite ekrano dydį grafikos plokštės HDMI arba DVI nustatymuose.

Jei vaizdo plokštės nustatymų meniu nėra parinkties ekrano dydžiui nustatyti, įdėkite naujausią vaizdo plokštės tvarkyklės versiją.

(Dėl išsamesnės informacijos apie ekrano nustatymų reguliavimą kreipkitės į vaizdo plokštės ar kompiuterio gamintoją.)

Maitinimo kištukas negali būti ištrauktas iš maitinimo adapterio.

Surinkę neištraukite maitinimo kištuko.

— Atsižvelgiant į modelį, kištukas gali būti nepateikiamas.

Sunkumai dėl ekrano

Maitinimo LED lemputė yra išjungta. Ekranas neįsijungia.

Patikrinkite, ar tinkamai prijungtas maitinimo kabelis.

Jei kyla problemų su gaminio ekranu, paleiskite [Self Diagnosis](#) ir patikrinkite, ar gaminys veikia tinkamai.

Pranešimas „Check the cable connection and the settings of the source device.“ rodomas.

Patikrinkite, ar kabelis tinkamai prijungtas prie gaminio.

Patikrinkite, ar įjungtas įrenginio, kuris prijungtas prie gaminio, maitinimas.

Jei gaminytis veikia **HDMI** arba **DisplayPort** režimu, paspauskite mygtuką JOG, kad būtų parodytas funkcinių mygtukų vadovo ekranas ir pasirinkite **III** → **System** → **PC/AV Mode** → **HDMI : PC, AV** arba **DVI PC / DisplayPort : PC** arba **AV**.

Ekrane parodoma **Not Optimum Mode**.

Šis pranešimas pasirodo, kai kompiuterio vaizdo plokštės signalas viršija maksimalią gaminio skiriamąją gebą ar dažnį.

Pakeiskite maksimalią skiriamąją gebą ir dažnį, kad jie atitiktų gaminio charakteristikas, atsižvelgdami į standartinio signalo režimo lentelę (p.36).

Ekrane vaizdai rodomi iškraipyti.

Patikrinkite, ar laidas prijungtas prie gaminio.

Ekrane rodomas neryškus vaizdas. Ekrane rodomas susiliejęs vaizdas.

Atjunkite visus priedus (vaizdo laido ilgintuvą ir pan.) ir mėginkite dar kartą.

Nustatykite rekomenduojamas skyros ir dažnio vertes.

Ekrane rodomas nestabilus ir virpantis vaizdas. Ekranu kairėje pusėje rodomas šešėlinis vaizdas.

Patikrinkite, ar kompiuteriui nustatyta skyra ir dažnis neviršija gaminio skyros ir dažnio intervalo ribų. Paskui, jei reikia, pakeiskite nuostatas vadovaudamiesi šioje instrukcijoje pateikiama įprastų signalo režimų lentele (p.36) ir gaminio meniu **Information**.

Ekrane rodomas pernelyg skaidrus vaizdas. Ekrane rodomas pernelyg tamsus vaizdas.

Nustatykite **Brightness** ir **Contrast**.

Ekrane rodomo vaizdo spalva nevienoda.

Pakeiskite **Color** parametrus.

Ekrane rodomo vaizdo šešėlinės ir iškraipytos spalvos.

Pakeiskite **Color** parametrus.

Balta spalva nėra visiškai balta.

Pakeiskite **Color** parametrus.

Ekrane nėra vaizdo, o LED lemputė mirksi kas 0,5–1 sekundę.

Gaminys veikia energijos taupymo veikseną.

Jei norite grįžti į ankstesnį ekraną, paspauskite bet kurį klaviatūros klavišą arba pajudinkite pelę.

Tekstas yra susiliejęs.

Jei naudojate „Windows“ OS (pvz., „Windows 7“, „Windows 8“, „Windows 8.1“ arba „Windows 10“): eikite į Valdymo skydas → Šriftai → Koreguoti „ClearType“ tekstą ir pakeiskite į Įjungti „ClearType“.

Atkuriamas vaizdas trūkinėja.

Didelės raiškos didelių vaizdo įrašų failų atkūrimas gali trūkinėti. Taip gali nutikti dėl vaizdo įrašų leistuvo, kuris nėra pritaikytas naudoti kompiuterio išteklių.

Pabandykite failą paleisti naudodami kitą vaizdo leistuvą.

Sunkumai dėl garso

Nėra garso.

Dar kartą patikrinkite prijungto garso laido būklę ir (arba) sureguliuokite garsumą.

Patikrinkite garsumą.

Patikrinkite, ar garsas nėra nutildytas.

Garsumas per silpnas.

Sureguliuokite garsumą.

Jei garsumas idlieka per silpnas net ir po to, kai buvo nustatytas didžiausias leistinas lygis, nustatykite garsumą kompiuterio garso plokštėje arba atitinkamoje programinės įrangos programoje.

Vaizdas yra, o garso nėra.

Garsas girdimas, jei įvesties įrenginys prijungtas HDMI-DVI laidu.

Prijunkite įrenginį naudodami HDMI ar DP laidą.

Sunkumai dėl šaltinio įrenginio

Kompiuteriui kraunantis girdimas pypsėjimas.

Jei įkraunant kompiuterį girdimas pypsėjimas, kompiuterį turi patikrinti techninės priežiūros specialistas.

Klausimai & Atsakymai

— Daugiau reguliavimo instrukcijų rasite kompiuterio ar vaizdo plokštės naudotojo vadove.

Kaip pakeisti dažnį?

Nustatykite dažnį grafinėje plokštėje.

- „Windows 7“: Eikite į Valdymo skydas → Išvaizda ir personalizavimas → Ekranas → Ekrano raiška → Išplėstiniai nustatymai → Monitorius ir sureguliuokite Ekrano atnaujinimo dažnį dalyje Monitoriaus nustatymai.
- „Windows 8“ („Windows 8.1“): Eikite į Parametrai → Valdymo skydas → Išvaizda ir personalizavimas → Ekranas → Ekrano skiriamoji geba → Išplėstiniai parametrai → Ekranas ir sureguliuokite Atnaujinimo dažnį dalyje Monitoriaus parametrai.
- „Windows 10“: Eikite į Parametrai → Sistema → Ekranas → Išplėstiniai ekrano parametrai → Ekrano adapterio ypatybės → Monitorius ir sureguliuokite Atnaujinimo dažnį dalyje Monitoriaus parametrai.

Kaip pakeisti skyrą?

- „Windows 7“: Eikite į Valdymo skydas → Išvaizda ir personalizavimas → Ekranas → Ekrano raiška → Reguluoti raišką.
- „Windows 8“ („Windows 8.1“): Eikite į Parametrai → Valdymo skydelis → Išvaizda ir individualizavimas → Ekranas → Nustatyti skyrą ir nustatykite skyrą.
- „Windows 10“: Eikite į Parametrai → Sistema → Ekranas → Išplėstiniai ekrano parametrai ir sureguliuokite skyrą.

Kaip įjungti energijos taupymo veikseną?

- „Windows 7“: Eikite į Valdymo skydas → Išvaizda ir personalizavimas → Personalizavimas → Ekrano užsklandos nustatymai → Maitinimo parinktys arba kompiuteryje pasirinkite SĄRANKĄ „BIOS“.
 - „Windows 8“ („Windows 8.1“): Eikite į Nustatymai → Valdymo skydas → Išvaizda ir personalizavimas → Personalizuoti → Ekrano užsklandos nustatymai → Maitinimo parinktys arba kompiuteryje pasirinkite SĄRANKĄ „BIOS“.
 - „Windows 10“: Eikite į Nustatymai → Personalizuoti → Užrakto ekranas → Ekrano išjungimo laiko nustatymai → Maitinimo ir miego režimas arba kompiuteryje pasirinkite SĄRANKĄ „BIOS“.
-

10 skyrius

Specifikacijos

Bendros

Modelio pavadinimas	C24T55*	C27T55*	C32T55*
Dydis	24 klasė (23,6 in / 59,9 cm)	27 klasė (27,0 in / 68,6 cm)	32 klasė (31,5 in / 80,1 cm)
Rodymo sritis	521,39 mm (horizontaliai) x 293,28 mm (vertikaliai)	597,88 mm (horizontaliai) x 336,31 mm (vertikaliai)	698,4 mm (horizontaliai) x 392,85 mm (vertikaliai)
Pikselių žingsnis	0,272 mm (horizontaliai) x 0,272 mm (vertikaliai)	0,311 mm (horizontaliai) x 0,311 mm (vertikaliai)	0,363 mm (horizontaliai) x 0,363 mm (vertikaliai)
Didžiausias pikselių sinchronizavimas	148 MHz		
Maitinimo šaltinis	AC100-240V~ 50/60Hz Pagal adapterio kintamosios srovės įtampą. Norėdami sužinoti apie produkto pastoviosios srovės įtampą, žiūrėkite ant gaminio esančią etiketę.		
Signalų jungtys	D-SUB, HDMI, DisplayPort		
Aplinkos sąlygos	Naudojimas Temperatūra: 10 °C – 40 °C (50 °F – 104 °F) Drėgnis: 10–80 proc., be kondensacijos Laikymas Temperatūra: -20 °C – 45 °C (-4 °F – 113 °F) Drėgnis: 5–95 proc., be kondensacijos		

* „Plug-and-Play“

Šį gaminį galima įdiegti ir naudoti kartu su bet kuria sistema, kuri suderinama su funkcija „Plug-and-Play“. Dėl dvipusių gaminio ir kompiuterio mainų duomenimis optimizuojamos gaminio nuostatos. Gaminys diegiamas automatiškai. Tačiau pageidaujant, diegimo nuostatas galima individualizuoti.

* Ekranų taškai (pikseliai)

Dėl šio gaminio gamybos specifikos LCD ekrane apytiksliai 1 pikselis iš milijono (1 ppm) gali būti skaistėnis arba tamsėnis. Tai neturi neigiamo poveikio gaminio veikimui.

* Siekiant pagerinti kokybę, anksčiau pateiktos gaminio specifikacijos gali būti keičiamos iš anksto apie tai neįspėjus.

* Jei reikia išsamių įrenginio specifikacijų, apsilankykite „Samsung Electronics“ svetainėje.

Standartinio signalo režimo lentelė

Modelio pavadinimas		C24T55*	C27T55*	C32T55*
Sinchronizavimas	Horizontaliosios skleistinės dažnis	53,04 ~ 85,44 kHz	53,04 ~ 85,44 kHz	52,0 ~ 91,0 kHz
	Vertikaliosios skleistinės dažnis	48 ~ 75 Hz	48 ~ 75 Hz	48 ~ 76 Hz
Skyra	Optimali skyra	1920 x 1080 @ 60 Hz dažniu		
	Didžiausia skyra	1920 x 1080 @ 75 Hz dažniu		

Jei iš jūsų kompiuterio perduodamas signalas atitinka toliau pateiktus standartinius signalo režimus, ekranas bus reguliuojamas automatiškai. Jeigu iš kompiuterio perduodamas nė vienos iš toliau išvardytų standartinio signalo veiksenų neatitinkantis signalas, gali būti rodomas tuščias ekranas, nors maitinimo LED indikatorius bus įjungtas. Tokiu atveju pakeiskite nuostatas pagal lentelėje pateikiamas vertes. Taip pat žr. grafinės plokštės vartotojo instrukciją.

Skyra	Horizontaliosios skleistinės dažnis (kHz)	Vertikaliosios skleistinės dažnis (Hz)	Pikselių sinchronizavimas (MHz)	Sinchronizavimo poliškumas (H / V)
IBM, 720 x 400	31,469	70,087	28,322	-/+
VESA, 640 x 480	31,469	59,940	25,175	-/-
MAC, 640 x 480	35,000	66,667	30,240	-/-
VESA, 640 x 480	37,861	72,809	31,500	-/-
VESA, 640 x 480	37,500	75,000	31,500	-/-
VESA, 800 x 600	35,156	56,250	36,000	+/+
VESA, 800 x 600	37,879	60,317	40,000	+/+
VESA, 800 x 600	48,077	72,188	50,000	+/+
VESA, 800 x 600	46,875	75,000	49,500	+/+
MAC, 832 x 624	49,726	74,551	57,284	-/-
VESA, 1024 x 768	48,363	60,004	65,000	-/-
VESA, 1024 x 768	56,476	70,069	75,000	-/-
VESA, 1024 x 768	60,023	75,029	78,750	+/+
VESA, 1152 x 864	67,500	75,000	108,000	+/+
MAC, 1152 x 870	68,681	75,062	100,000	-/-
VESA, 1280 x 720	45,000	60,000	74,250	+/+
VESA, 1280 x 800	49,702	59,810	83,500	-/+
VESA, 1280 x 1024	63,981	60,020	108,000	+/+
VESA, 1280 x 1024	79,976	75,025	135,000	+/+

Sk yra	Horizontaliosios skleistinės dažnis (kHz)	Vertikaliosios skleistinės dažnis (Hz)	Pikselių sinchronizavimas (MHz)	Sinchronizavimo poliškumas (H / V)
VESA, 1440 x 900	55,935	59,887	106,500	-/+
VESA, 1600 x 900	60,000	60,000	108,000	+/+
VESA, 1680 x 1050	65,290	59,954	146,250	-/+
VESA, 1920 x 1080	67,500	60,000	148,500	+/+

Horizontaliosios skleistinės dažnis

Laikas, kuris sugaištamam nuskaityti vieną liniją nuo kairės iki dešinės ekrano pusės, vadinamas horizontaliuoju ciklu. Horizontaliojo ciklo atvirkštinė vertė vadinama horizontaliosios skleistinės dažniu. Horizontaliosios skleistinės dažnis matuojamas hercais.

Vertikaliosios skleistinės dažnis

Jei tas pats vaizdas kartojamas daug kartų per sekundę, jis atrodo natūralus. Kartojimo dažnis vadinamas „vertikalios skleistinės dažniu“ arba „atnaujinimo dažniu“ ir nurodomas hercais (Hz).

Dėl ekrano tipo šiam gaminiui galima nustatyti tik vieną skyros vertę optimaliai vaizdo kokybei gauti. Nustačius kitokią skyrą nei nurodyta, vaizdo kokybė gali pablogėti. Kad to būtų išvengta, rekomenduojama pasirinkti optimalią turimam gaminiui nurodytą raišką.

Kai kurios aukščiau pateiktoje lentelėje nurodytos skyros gali būti nepasiekiamos dėl grafikos plokštės specifikacijų.

11 skyrius

Priedas

Atsakomybė už mokamą techninę priežiūrą (klientų išlaidos)

— Kreipiantis dėl techninės priežiūros esant negarantiniam gedimui už apsilankymą pas techninės priežiūros specialistą toliau nurodytomis aplinkybėmis galime taikyti mokestį.

Tai nėra gaminio defektas

Gaminio valymas, reguliavimas, konsultacija, pakartotinis įrengimas ir kt.

- Jei techninės priežiūros specialisto prašoma suteikti konsultaciją dėl gaminio naudojimo ar tiesiog sureguliuoti parinktis jo neišrenkant.
- Jei gedimas atsirado dėl išorinių aplinkos veiksnių (internetu, antenos, laidinio signalo ir pan.)
- Jei gaminys įrengiamas pakartotinai ar prie jo prijungiami papildomi įrenginiai, kai įsigytas gaminys jau buvo įrengtas pirmą kartą.
- Jei gaminys įrengiamas pakartotinai perkeltiant jį į kitą vietą arba namą.
- Jei klientas prašo konsultacijos dėl naudojimosi kito gamintojo gaminiu.
- Jei klientas prašo konsultacijos dėl naudojimosi tinklu ar kito gamintojo programa.
- Jei klientas prašo įdiegti programinę įrangą ir ją sukonfigūruoti gaminyje.
- Jei techninės priežiūros specialistas pašalina / išvalo dulkes ar įstrigusias medžiagas iš gaminio vidaus.
- Jei klientas prašo papildomo įrengimo įsigijęs gaminį su pristatymu į namus ar internetu.

Gaminio gedimas dėl kliento kaltės

Gaminio gedimas atsirado dėl netinkamo kliento naudojimosi juo arba netinkamai atlikus remonto darbus.

Jei gaminio gedimas atsirado dėl:

- Išorinio smūgio ar numetus.
- Eksploatacinių medžiagų ar atskirai įsigytų gaminių, kurių nenurodo „Samsung“, naudojimo.
- Remonto darbų, kuriuos atliko ne įgaliotasis techninės priežiūros specialistas arba „Samsung Electronics Co., Ltd“ partneris.
- Konstrukcijos pakeitimo ar gaminio remonto, kurį atliko klientas.
- Gaminio naudojimo prijungus prie netinkamos įtampos šaltinio arba netinkamos elektros jungties.
- Naudotojo vadove pateikiamų įspėjimų nesilaikymo.

Kita

- Jei gaminys sugenda dėl stichinių nelaimių. (žaibo, gaisro, žemės drebėjimo, potvynio ir pan.)
- Jei išnaudojami eksploataciniai komponentai. (akumuliatorius, dažų kasetė, fluorescencinės lempos, galvutė, vibratorius, lempa, filtras, juostelė ir pan.)

— Jei klientas prašo techninės priežiūros dėl nebrokuoto gaminio, gali būti taikomas techninės priežiūros paslaugų mokestis. Pirmiausia perskaitykite naudotojo vadovą.